

ÄÄNEKOSKEN KAUPUNKI

Vuoden 2009 tilinpäätös

Äänekosken kaupunginhallitus 29.3.2010 oheismateriaali

Äänekosken kaupunginvaltuusto 31.5.2010 liite

Äänekosken kaupunki

y-tunnus 2045520-5

Tilinpäätös vuodelta 2009

Tasekirja

1. Toimintakertomus

- 1.1. Olennaiset tapahtumat toiminnassa ja taloudessa
 - 1.1.1. Kaupunginjohtajan katsaus
 - 1.1.2. Kaupungin hallinto ja siinä tapahtuneet muutokset
 - 1.1.3. Yleinen ja alueen taloudellinen kehitys
 - 1.1.4. Olennaiset muutokset kaupungin toiminnassa ja taloudessa
 - 1.1.5. Kaupungin henkilöstö
 - 1.1.6. Arvio merkittävimmistä riskeistä ja epävarmuustekijöistä sekä muista toiminnan kehittymiseen vaikuttavaista seikoista
 - 1.1.7. Ympäristötekijät
- 1.2. Selonteko kaupungin sisäisen valvonnan järjestämisestä
- 1.3. Tilikauden tuloksen muodostuminen ja toiminnan rahoitus
 - 1.3.1. Tilikauden tuloksen muodostuminen
 - 1.3.2. Toiminnan rahoituksen muodostuminen
- 1.4. Rahoitusasema ja sen muutokset
- 1.5. Kokonaistulot ja –menot
- 1.6. Kaupunkikonsernin toiminta ja tulos
 - 1.6.1. Yhdistelmä konsernitilinpäätökseen sisältyvistä yhteisöistä
 - 1.6.2. Konsernin toiminnan ohjaus
 - 1.6.3. Olennaiset konsernia koskevat tapahtumat
 - 1.6.4. Selonteko konsernivalvonnan järjestämisestä
 - 1.6.5. Konsernitilinpäätös ja sen tunnusluvut
- 1.7. Tilikauden tuloksen käsittely ja talouden tasapainottamistoimenpiteet
 - 1.7.1. Tilikauden tuloksen käsittely
 - 1.7.2. Talouden tasapainottamistoimenpiteet

2. Talousarvion toteutuminen

- 2.1. Tavoitteiden toteutuminen
- 2.2. Määrärahojen ja tuloarvioiden toteutuminen
 - 2.2.1. Käyttötalouden toteutuminen
 - 2.2.2. Tuloslaskelmaosan toteutuminen
 - 2.2.3. Investointien toteutuminen
 - 2.2.4. Rahoitusosan toteutuminen

3. Tilinpäätöslaskelmat

- 3.1. Tuloslaskelma
- 3.2. Rahoituslaskelma
- 3.3. Tase
- 3.4. Konsernilaskelmat

4. Tilinpäätöksen liitetiedot

- 4.1. Arvostus- ja jaksotusperiaatteet ja menetelmät
- 4.2. Tuloslaskelmaa koskevat liitetiedot
- 4.3. Tasetta koskevat liitetiedot
- 4.4. Vakuuksia ja vastuusitoumuksia koskevat liitetiedot
- 4.5. Henkilöstöä koskevat liitetiedot
- 4.6. Omistukset muissa yhteisöissä
- 4.7. Konsernia koskevat liitetiedot
- 4.8. Eriytetyt tilinpäätökset

5. Allekirjoitukset ja merkinnät

6. Luettelot ja selvitykset

Tilinpäätöstä varmentavat asiakirjat

ÄÄNEKOSKEN KAUPUNKI

Tilinpäätös vuodelta 2009

Tasekirja

1.Toimintakertomus

1.1. Olennaiset tapahtumat toiminnassa ja taloudessa

1.1.1. Kaupunginjohtajan katsaus

Taloudellisen taantuman aikana Äänekosken elinkeinoelämä onnistui kohtuullisesti säilyttämään elinvoimansa. Moneen muuhun metsäteollisuuspaikkakuntaan verrattuna Äänekosken metsäteollisuus säilytti asemansa ja kilpailukykynsä. Metsäteollisuudesta ei kokonaisuudessaan hävinnyt työpaikkoja, mutta toisaalta myös Äänekoskella jouduttiin sillä toimialalla melko mittaviin lomautuksiin. Työpaikkojen kokonaismäärä kasvoi ja kaupunki pysyi työpaikkojen suhteen edelleen yliomavaraisena. Tuoreimman tilastokeskuksen tiedon mukaan Äänekosken työpaikkaomavaraisuus on yli 105 prosenttia ja työpaikkoja on yhteensä noin 10 000. Äänekosken kaupungin yritykset tarjoavat työpaikan huomattavan suurelle määrälle ulkopaikkakuntalaisia, sillä viimeisen pendelöintitilaston mukaan ulkopaikkakuntalaisia kävi päivittäin töissä jo 2 000 henkilöä.

Työttömyys pysyi edelleen korkeana, joten oman väestön kilpailukyky kasvaneeseen työpaikkatarjontaan nähden ei ole ollut riittävä. Rakennetyöttömyyden haasteisiin haettiin aktiivisesti ratkaisuja kaupungin, yrittäjäjärjestön, kehittämissyhtiön, koulutusyksiköiden, TE-toimiston ja suurteollisuuden edustajista koostuvassa työllisyystyöryhmässä. Kaupunki on osallistunut Keski-Suomen välityömarkkinat –hankkeeseen, jossa ns. kolmannen sektorin kanssa on haettu ja kehitetty toimintatapoja vaikeimmin työllistyvien henkilöiden aktivoimiseen ja työmarkkinakelpoisuuden edistämiseen.

Äänekosken kaupungin työttömien määrän kasvu vuonna 2009 oli 5,1 %, kun koko maakunnan keskimääräinen työttömyyden kasvu oli samana aikana 14,5 %. Taantumankin aikana kaupungin yritykset ovat halunneet säilyttää osaavan henkilöstönsä ja suhdanteen vaihteluista on selvitty pääosin lomautuksin.

Elinkeinoelämän edellytysten turvaamisessa ja kehittämisessä ja myös koko kaupungin kilpailukykyyn ja vetovoimaisuuden edistämässä keskeisessä asemassa olivat ja ovat edelleen isot infrahankkeet. Niistä tärkeimmät ovat 4 – tien parantaminen moottoritietasoisiksi välillä Kirri- Äänekoski ja Äänekoski-Haapajärvi radan perusparantaminen.

Molempien hankkeiden toteuttamiseen on varauduttu eduskunnan hyväksymässä liikennepoliittisessa selonteossa, jonka sisältö tarkistetaan seuraavan eduskuntakauden alkaessa. Äänekosken kaupungin osalta on myönteistä, että Keski-Suomen liitto on hyväksynyt molemmat hankkeet maakunnan kärkihankkeiksi. Tässä työssä saavutettiin jo myönteisiä tuloksia,

koska Hirvaskankaan eritasoristeysjärjestelyihin saatiin ns. elvytysrahaa 5,5 milj. euroa ja Äänekoski-Haapajärvi-radan perusparantamiseen varmistui 20 milj. euron alkurahoitus Äänekosken ja Saarijärven väliselle rataosuudelle.

Vuoden lopulla VAPO ja Metsäliitto julkistivat yhteisen biodieseltehdas-hankkeen, jonka perusteella käynnistettiin YVA-ohjelma sekä Äänekoskella että Kemissä. Edellä mainittujen infrahankkeiden toteutuminen edesauttaisi merkittävästi Äänekoskelle suunnitellun biodieseltehtaan investointipäätöstä. Investoinnin kustannusarvio on noin 500 milj. euroa ja sen työllistävä vaikutus olisi noin 500 henkilöä.

Äänekoski oli aktiivisesti mukana Jyväskylän kaupunkiseudun aluekeskus-ohjelmaan sisältyvässä Jämsä-Jyväskylä-Äänekoski –kehittämisyöhykehankkeessa, joka tavoittelee samanaikaisesti sekä alueellisesti että kansallisesti kilpailukyvn ja koheesion vahvistamista. Sen aloitteesta rakennetaan kansallista Idea Finland verkostoa, sovitetaan yhteen aluerakennetta ja vahvistetaan vyöhykkeen innovaatioympäristöä. Maakuntahallitus hyväksyi kehittämisyöhykehankkeen myös maakunnalliseksi koheesio- ja kilpailukykyohjelmaksi (KOKO-ohjelma).

Kaupunki osallistui myös Kuntaliiton koordinoimaan seutukaupunkiverkosto-hankkeeseen. Seutukaupungit ovat vahvoja peruskuntia ja ne muodostavat maakuntakeskusten rinnalla Suomen kuntarakenteen perustan.

Kaupungin keskeisin haaste on edelleen talouden tasapainottaminen ja vakauttaminen, vaikka tilivuoden tulos olikin ennakoitua parempi.

1.1.2. Kaupungin hallinto ja siinä tapahtuneet muutokset

Vuoden 2009 alusta aloitti toimintansa ensimmäinen uuden Äänekosken kuntalaisten yhdessä valitsema 43-jäseninen kaupunginvaltuusto.

Kuntien yhdistymissopimuksen mukaisesti valtuustokauden 2009-2012 kaupunginhallitukseen valittiin 13 jäsentä, joista 2 jäsentä edustamaan Sumiaisten, 4 Suolahden ja 7 Äänekosken aluetta.

Vuosille 2007-2010 on asetettu hallinnon ja palveluiden alueellista kehitystä sekä yhdistymissopimuksen toteuttamista seuraamaan alueneuvottelukunta.

Kaupunginvaltuusto on kokoontunut vuoden aikana 8 (7) kertaa.

Kaupunginvaltuuston puheenjohtajana on toiminut Risto Kumpu, 1. varapuheenjohtajana Simo Salmelin, 2. varapuheenjohtajana Sirpa Martins ja 3. varapuheenjohtajana Kyllikki Lång.

Kaupunginhallitus kokoontui vuoden aikana 28 (25) kertaa. Kaupunginhallituksen puheenjohtajana on toiminut Rolf Nyholm (varajäsenenä Seppo Ruotsalainen) sekä muina jäseninä

Heikki Flinkman	Kalervo Toffer (varajäsen)
Kari Kiiskinen	Marko Tuhkanen
Pekka Leppänen	Veijo Neste
Merja Närhi	Virva Tikkanen
Leila Lindell	Erja Pohjonen
Tommi Lunttila	Ilkka Saarenpää
Pentti Piilonen	Erkki Pönkänen
Piia Soininen	Anneli Kuukkanen
Jaana Tani	Minna Tuikka
Matti Tiusanen	Seppo Hänninen
Marke Tuominen	Virpi Laurila
Pirjo Uusitalo	Hannele Vainio.

1.1.3. Yleinen ja alueen taloudellinen kehitys

Yleinen taloudellinen kehitys

Yleinen talouskehitys Suomessa ja koko maailmassa kääntyi vuoden 2008 loppupuolella kohti taantumaa; alkaen rahoituskriisistä ja leviten lähes kaikille alueille ja toimialoille sekä jatkuen koko vuoden 2009.

Bruttokansantuotteen kasvu hidastui loppuvuoden 2008 aikana siten, että vuosikasvu oli 1,0 prosenttia (4,5). Vuonna 2009 bkt aleni ennakkotietojen mukaan 7,8 prosenttia. Koko vuoden inflaatioksi muodostui 0,0 % (4,1). Julkisen talouden ylijäämä bkt:sta kääntyi (4,5 %) pitkästä ajasta alijäämäksi: - 2,0 vaihtotaseen ollessa 1,6 % bkt:sta (3,0).

Työllisyystilanne koko maassa heikkeni oleellisesti edellisestä vuodesta. Työttömyysaste oli joulukuussa keskimäärin 9,8 % (7,6).

Lyhyt korkotasoa laski vuoden aikana noin kahdella prosenttiyksiköllä ollen vuoden lopulla 0,7 % (3 kk euribor). Pitemmän viitekoron, 12 kk, lasku oli noin 1,6 %-yksikköä päätyen tasolle 1,25.

Rahan saatavuuden tiukkeneminen heijastui alkuvuonna myös kuntalainoituksen marginaaleja nostavasti tasaantuen loppuvuoteen.

Kuntatalous pysyi edelleen heikkona. Yli puolet kunnista nostaa tuloveroprosenttejaan vuodelle 2010.

Maan sisäinen muuttoliike on ollut edelleen voimakasta.

Ääneseudun talousalueen kehitys

Metsäteollisuuden tuotantoyksiköt ja työpaikat koko maassa olivat edelleen saneerauksen kohteena. Äänekosken yksiköt ovat mm. synergiahyötyjensä ansiosta pääosin säästyneet voimakkaimmilta toimilta. Muilla teollisuuden aloilla toteutettiin lomautuksia, mutta mittavilta irtisanomisilta vältyttiin.

Kaupungin liiketilojen täyttöaste on vuoden mittaan pysynyt hyvänä. Vain ict-teollisuuden vetäytymisen seurauksena on tiloja edelleen vailla käyttöä.

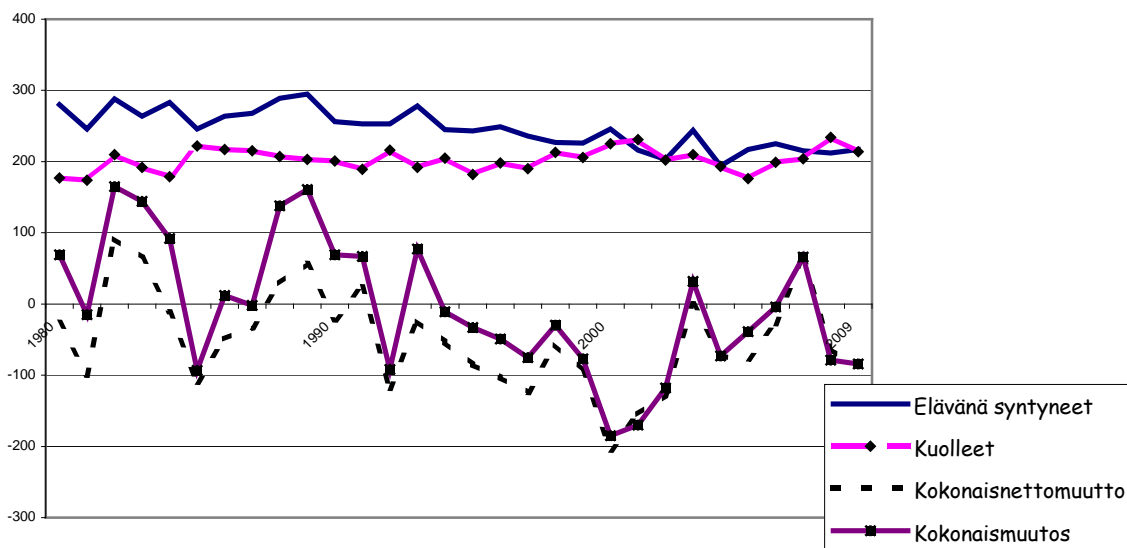
Asuinrakentaminen jatkui kohtuullisen vilkkaana, vaikkakin vaimentuen edellisistä vuosista. Tyhjen vuokra-asuntojen määrä kasvoi 2000-luvun alussa voimakkaasti. Kaupungin hallitsemien vuokra-asuntojen käyttöaste on 85 %.

Työllisyystilanne heikkeni ja työttömyysaste oli vuoden lopussa 16,1 % (13,7). Äänekosken 9 248 hengen työvoimasta oli vuoden lopussa ilman työtä 1 490 henkilöä. Koko maakunnan työttömyysaste oli 14,5 %.

Äänekosken väkiluku oli vuoden 2008 lopussa 20 325 henkilöä, missä oli vähennystä edelliseen vuoteen 85 (+66) henkeä. Ennakkotietojen mukaan vuonna 2009 väkiluku 84 hengellä 20 241 henkeen. Syntyvyys/kuolleisuus oli +3, maassamuutto -88 ja maahanmuutto +1 henkeä.

Äänekosken väestömäärä v. 1980 oli 20 450 henkeä ja oli enimmillään v. 1991: 21 188. Vuosituhannen alussa väkiluku aleni viidessä vuodessa lähes 600 hengellä. Väestömuutos vaihtelee tasapainotilanteen molemmin puolin.

Nuorten 0-14-vuotiaiden osuus väestöstä on 17,4 (17,6)%. Koko maassa vastaava osuus on 16,7 (16,9) %. 65 vuotta täyttäneiden osuus on 18,7 (18,2) % ja koko maassa 17,0 (16,5)%.



Ulkomaan kansalaisia oli väestöstä runsaat 200 henkeä eli 1 %.

1.1.4. Olennaiset muutokset kaupungin toiminnassa ja taloudessa

Vuoden 2008 jälkeen kaupungilla oli taseessa vanhoja alijäämiä 2,9 milj. euroa. Kesäkuussa 2009 kaupunginvaltuusto hyväksyi talouden vakauttamisohjelman, jolla talouskehitystä otettiin haltuun ja ohjattiin suunnitelmakaudella kuntalain vaateet täyttäväksi.

Toimenpideohjelmalla on toteutettu vuoden 2009 lisätalousarviolla sekä noudatettu vuoden 2010 talousarvion ja 2010-2013 taloussuunnitelman valmistelussa.

Vuosi 2009 toteutui kaupungin toimintojen osalta ennakoidun mukaisesti. Taloutta voitiin vakauttaa, mutta laman vaikutukset erityisesti verokertymään heikensi taloudellista tilannetta. Yhdistymiselle asetettuja toiminnallisia ja taloudellisia tavoitteita ollaan ensimmäisten toimintavuosien aikana jo saatu hyvin toteutettua ja kehitys jatkuu.

Tilivelvollisia toimielimiä ovat kaupunginhallitus ja lautakunnat. Tilivelvollisia viran- ja toimenhaltijoita ovat osastopäälliköt sekä muut esittelevät viran- ja toimenhaltijat.

1.1.5. Kaupungin henkilöstö

Palkat ilman sivukuluja olivat 41,7 milj. euroa kasvun ollessa 2,2 %. Vertailukelpoinen kasvu oli 3,3 %, mikä alitti kunta-alan yleisen palkkatason muutoksen.

Henkilökulut/ käyttötalous, 1000 euroa	2009	2008	muutos-%
Vakinainen kk-palkkainen	29 148	27 641	5,5
Tilapäinen kk-palkkainen	2 617	3 711	-29,5
Sijaisten palkat	5 383	4 836	11,3
Erilliskorvaukset	3 355	3 322	1,0
Tunti- ja urakkapalkat	351	461	-23,9
Työllistettyjen palkat	811	764	6,1
Muut palkat	152	136	11,7
Kokouspalkkiot	229	208	10,2
Jaksotukset	160	205	-22,2
Sosiaalimaksulisät	-551	-521	5,9
Em. yhteensä	41 656	40 765	2,2
Muut henkilösivukulut	2 697	2 984	-9,6
Eläkekulut	10 847	10 516	3,1
Kaikki yhteensä	55 200	54 266	1,7

Toimia vakinaistettiin vuoden kuluessa, mikä lisäsi vakinaisten ja vähensi tilapäisten palkkakuluja.

Hallinnon organisaatorakenne ilmenee mm. talousarvion toteutuma-vertailusta. Henkilöstöä koskevista tiedoista on laadittu henkilöstökertomus.

Vakituisen henkilöstön määrä oli vuoden lopussa 1 075 (1 069) henkilöä ja määräaikaisen määrä 55 (85) henkeä. Työllistettyjä oli lisäksi 46 (50) ja sijaisia 226 (263) henkeä. Henkilöstöä oli täten yhteensä 1 402 (1 467).

1.1.6. Arvio merkittävimmistä riskeistä ja epävarmuustekijöistä sekä muista toiminnan kehittymiseen vaikuttavista seikoista

Kaupungin haasteet liittyvät talouteen ja toimintaan. Talouden haasteet ovat vanhojen alijäämien kattaminen sekä suhdannetaantumien vaikutukset erityisesti tulopohjaan.

Toiminnan haasteet tulevat ikäväestön lähivuosina tapahtuvasta suuresta kasvusta, mikä tulee lisäämään vanhuspalveluiden kysyntää.

Haasteet on tiedostettu ja niihin pyritään vastaamaan ennakoiden sekä toimintaa ohjaamalla.

1.1.7. Ympäristötekijät

Kaupungin lähivuosien oleelliset haasteet ympäröivän yhteisön suhteen liittyvät elinkeinorakenteen pitkäaikaisin muutoksiin ja suhdannetaantumien.

Kaupungin toiminta on perinteisesti ollut kytkennässä paikkakunnan suurteollisuuden ja erityisesti metsäteollisuuden kehitykseen. Riippuvuus on vähitellen pienentynyt, mutta on edelleen suurta. Suhdannetaantuma vauhdittaa muutoinkin tapahtuvaa elinkeinorakenteen muutosta.

Haasteet on tiedostettu ja kehitystä pyritään seuraamaan ja mahdollisuuksien mukaan siihen vaikuttamaan tai sopeutumaan.

1.2. Selonteko kaupungin sisäisen valvonnan järjestämisestä

Sisäisen valvonnan järjestämisestä vastaa kaupunginhallitus ja se kuuluu osana lautakuntien ja esimiesasemassa olevien työtehtäviin. Valvonta on toteutunut lakien, päätösten ja hyvän hallintotavan mukaisesti.

Erityistä huomiota on jatkossa kiinnitettävä rakentamisen laatuun sekä tilojen käyttöön siten, että tilat ovat henkilöstön ja asiakkaiden kannalta turvallisia.

Sisäisen valvonnan ja riskienhallinnan tehostamiseksi suoritettiin 2008 Auditori-Kehittämispalvelujen kanssa kokonaisvaltainen riskienhallinnan arviointi kohdistuen keskeisimpiin strategisiin, toiminnallisiin ja taloudellisiin riskeihin sekä konserniohjaukseen ja -valvontaan. Arvioinneissa tunnistettiin

lukuisia toiminnan aloja, joiden osalta todettiin riskienhallintaprosessit jatko-kehittelyä kaipaaviksi. Arvioinnissa on laadittu ehdotuksia hallintaprosessien systematisoimiseksi ja palveluiden saatavuuden / laadun turvaamiseksi sekä annettu toimenpide-ehdotuksia.

Prosessi on edistynyt valmistelun osalta ja jatkuu siten, että vuonna 2010 konserniohje ja hallintosääntö päivitetään, laaditaan sisäisen valvonnan yleisohje sekä tehdään toimintakohtainen riskikartoitus.

Vuoden aikana ei realisoitunut oleellisia taloudellisia tai toiminnallisia riskejä. Ok-talossa vuonna 2006 todettu vesivahinko todettiin oikeudessa kaupungin toimista johtuvaksi ja asia sai 2009 päätöksensä päätyen vastuuvahinkovakuutuksesta korvattavaksi kokonaiskorvauksen ollessa 131 000 euroa.

Sisäinen tarkastus kuuluu osana kaikkien lautakuntien ja esimiesasemassa olevien työtehtäviin. Eriytettyä sisäistä tarkastusta ei ole järjestetty eikä toiminnan eriyttämistä ole valmisteltu.

1.3. Tilikauden tuloksen muodostuminen ja toiminnan rahoitus

1.3.1. Tilikauden tuloksen muodostuminen

Tuloslaskelma

Tuloslaskelma, ulkoinen	2009	2008	2007
	1 000 €	1 000 €	1 000 €
Toimintatuotot	17 368	19 678	20 602
Valmistus omaan käyttöön	77	91	56
Toimintakulut	-108 165	-105 214	-97 845
Toimintakate	-90 720	-85 444	-77 188
Verotulot	60 934	61 325	55 801
Valtionosuudet	32 796	29 202	25 575
Korkotuotot	1 109	446	192
Muut rahoitustuotot	842	1 159	1 406
Korkokulut	-835	-1 574	-1 115
Muut rahoituskulut	-13	-37	-333
Vuosikate	4 113	5 076	4 338
Poistot ja arvonalentumiset	-5 094	-5 324	-5 573
Satunnaiset erät	196	10 350	-420
Tilikauden tulos	-785	10 102	-1 655
Poistoeron lisäys (-) tai vähennys (+)	20	331	54
Varausten lisäys (-) tai vähennys (+)			
Rahastojen lisäys (-) tai vähennys (-)			
Tilikauden ylijäämä	-765	10 433	-1 601

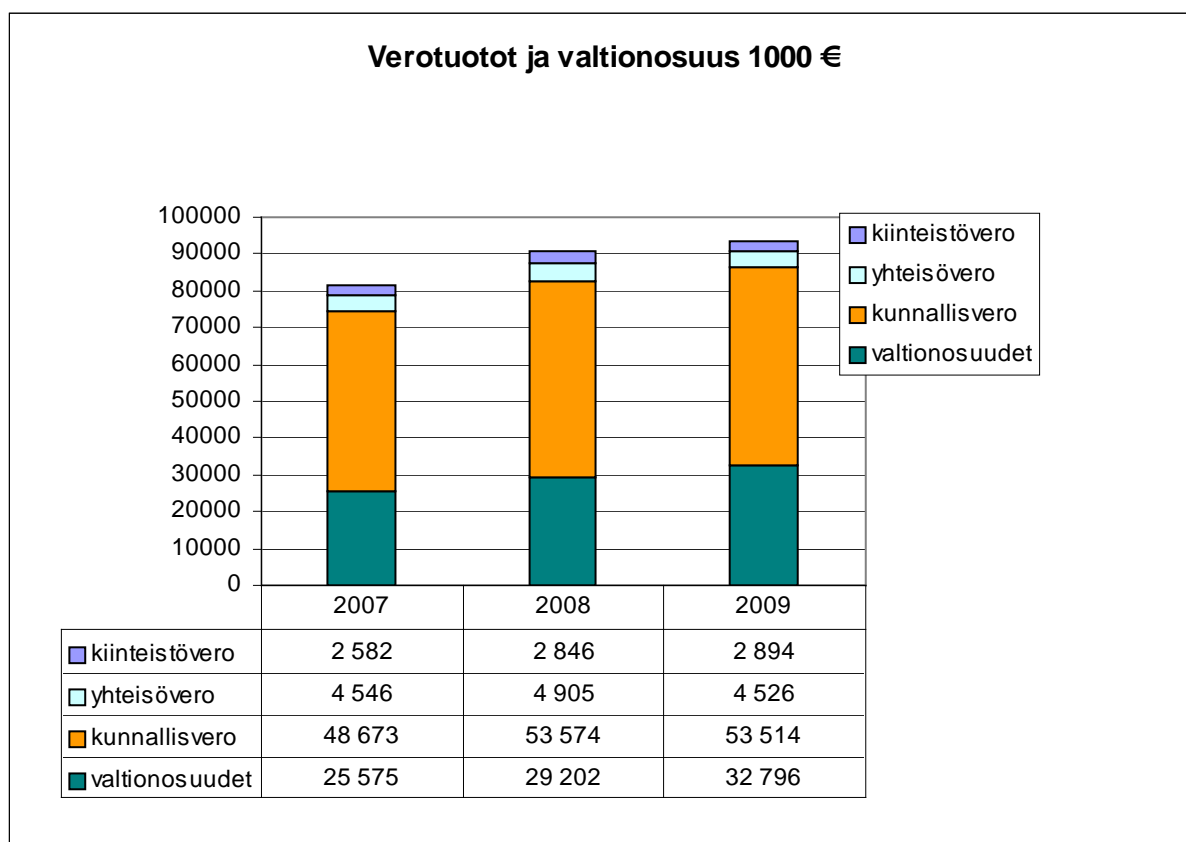
Toimintatuotot olivat 17,4 milj. euroa väheten edellisestä vuodesta johtuen vesiliiketoiminnan myymisestä kesken vuotta 2008. Sisäisiä tuottoja (ja kuluja) oli lisäksi 4,6 miljoonaa euroa. Myyntituotot olivat 2,4 (4,6) milj. euroa ja maksutuotot 6,9 (7,0) milj. euroa.

Tuet ja avustukset olivat 3,8 (4,1) milj. euroa sisältäen yhdistymisavustukset, yhteensä 1,7 (2,3) milj. euroa. Muiden toimintatuottojen 4,2 (3,9) milj. euroa sisältävät vuokratuottoja 3,0 (2,5) milj. euroa sekä myynti- ja luovutusvoittoja 0,8 (0,9) milj. euroa.

Toimintakulut olivat 108,2 (105,2) milj. euroa. Tästä henkilöstömenot olivat 55,2 (54,3) milj. euroa eli 51,0 (51,6) prosenttia. Palkat ja palkkiot olivat 41,7 milj. euroa ja 2,2 % enemmän kuin vuotta aiemmin. Asiakaspalvelumaksut olivat 28,0 (27,1) milj. euroa, muiden palveluiden ostot 9,1 (8,3) milj. euroa ja aineet ja tarvikkeet 7,6 (7,7) milj. euroa.

Verotulot olivat yhteensä 60,9 miljoonaa euroa kun ne olivat edellisenä vuonna 61,3 milj. euroa. Kunnallisveron tuotto oli 53,5 (53,6) milj. euroa. Osuus yhteisöverosta oli 4,5 (4,9) milj. euroa, missä veron kuntaosuuden nostamisen merkitys oli 1,4 milj. euroa.

Vuonna 2008 ennakonpidätyksen alaiset tulot koko maassa olivat 18 527 euroa/asukas ja Äänekoskella 16 658 euroa/asukas. Muutos edelliseen vuoteen oli koko maassa 6,5 ja Äänekoskella 5,0 %.



Valtionosuudet olivat 32,8 miljoonaa euroa kasvaen 12,3 prosentilla.
Verotulon tasauksen osuus oli 3,7 milj. euroa (2,7).

Vuonna 2009 valtionosuudet koko maassa olivat 1 294 euroa/ asukas ja
Äänekoskella 1 609 euroa/asukas.

Korkotuotot olivat 1,1 (0,4) milj. euroa ja korkokulut 0,8 (1,6) milj. euroa.
Rahoitustuotot ja –kulut olivat yhteensä 1,1 (0,4) milj. euroa, mikä oli 0,8 milj.
euroa parempi tulos kuin talousarviossa oli ennakoitu.

Vuosikate oli 4,1 (5,1) milj. euroa positiivinen.

Tulokseen vaikuttivat yhdistymisavustukset 1,7 (2,3) milj. euroa ja myyntivoitot
0,8 (0,9) milj. euroa. Maankäyttösopimusmaksuja ei kertynyt (0,7 milj. euroa).

Suunnitelmapoistojen määrä oli 4,5 milj. euroa. Lisäksi tehtiin
harkinnanvaraisia poistoja 0,3 milj. euroa sekä muita ylimääräisiä poistoja 0,3
milj. euron verran.

Satunnaisena eränä kirjattiin Sumiaisten Op-liiketalon fuusiosta johtuen tuloa
196 000 euroa. Vastaava summa on käsitelty ylimääräisenä poistona.

Tilikauden vuositulos on alijäämäinen 764 886,33 euroa.

Tuloslaskelman tunnusluvut

Vuosikatteella voitiin kattaa 81 (95) prosenttia poistojen määrästä.

Tuloslaskelman tunnusluvut	2009	2008	2007
Toimintatuotot/ Toimintakulut %	16,0	18,7	21,0
Vuosikate/ Poistot %	80,7	95,3	77,8
Vuosikate/ Asukasluku €/as	203	250	213
Asukasmäärä 1.1.	20 241	20 316	20 404
Veroprosentti	19,75	19,75	19,00

1.3.2. Toiminnan rahoituksen muodostuminen

Rahoituslaskelma	2009	2008	2007
	1 000 €	1 000 €	1 000 €
Toiminnan rahavirta			
Vuosikate	4 113	5 076	4 338
Satunnaiset erät	196	10 350	-420
Tulorahoituksen korjauserät	-842	-11 345	-1 491
Tulorahoitus yhteensä	3 468	4 082	2 427
Investointien rahavirta			
Investointimenot	-8 638	-8 413	-7 283
Rahoitusosuudet investointimenoihin	915	500	309
Pysyvien vastaavien hyödykkeiden luovutustulot	1 974	19 637	2 285
Investoinnit yhteensä netto	-5 749	11 724	-4 688
Toiminnan ja investointien rahavirta	-2 282	15 805	-2 261
Rahoituksen rahavirta			
Antolainauksen muutokset			
Antolainasaamisten lisäykset	-50	-18 268	-5
Antolainasaamisten vähennykset	327	871	462
Antolainauksen muutokset yhteensä	277	-17 396	456
Lainakannan muutokset			
Pitkäaikaisten lainojen lisäys	8 000	8 000	14 015
Pitkäaikaisten lainojen vähennys	-6 530	-5 619	-4 376
Lyhytaikaisten lainojen muutos	0	0	-8 050
Lainakannan muutokset yhteensä	1 470	2 381	1 589
Oman pääoman muutokset	0	-2	0
Muut maksuvalmiuden muutokset	765	1 892	-776
Rahoituksen rahavirta	2 512	-13 125	1 269
Rahavarojen muutos	230	2 680	-992
Kassavarat 31.12.	3 944	3 714	1 034
Kassavarat 1.1.	3 714	1 034	2 025

Investointien nettovaikutus kassavirtaan oli 5,8 milj. euroa negatiivinen, jolloin koko varsinaisen toiminnan ja investointien rahavirta oli 2,3 milj. euroa negatiivinen.

Lainakanta kasvoi 1,5 milj. euroa ja antolainakanta lyheni 0,3 milj. euroa.

Rahoituslaskelman tunnusluvut

Tulorahoitus riitti 53 (64) prosenttiin investoinneista. Kassasta maksut olivat 129 milj. euroa.

Rahoituslaskelman tunnusluvut	2009	2008	2007
Investointien tulorahoitus %	53	64	62
Pääomamenojen tulorahoitus %	29	16	40
Lainanhoitokate	0,7	0,9	1,0
Kassasta maksut/ vuosi 1000 €	128 792	143 985	110 900
Kassan riittävyys pv	11	9	3

1.4. Rahoitusasema ja sen muutokset

Tase

Tase kasvoi 1,0 milj. eurolla 125,6 milj. euroon. Pysyvien vastaavissa aineellisten hyödykkeiden / rakennusten sekä kiinteiden rakenteiden ja laitteiden määrä kasvoi ja keskeneräisten määrä aleni.

Sijoituksissa lainasaamiset alenivat 23,3 milj. eurosta 23,0 milj. euroon.

Vaihtuvissa vastaavissa pankkisaamisten määrä kasvoi 3,9 milj. euroon.

VASTAAVAA	31.12.2009	31.12.2008	31.12.2007
	1 000	1 000	1 000
PYSYVÄT VASTAAVAT	118 935	117 709	106 135
Aineettomat hyödykkeet	1 051	1 488	520
Aineettomat oikeudet	32	0	1
Tietokoneohjelmistot	25	28	54
Muut pitkävaikutteiset menot	994	1 459	465
Aineelliset hyödykkeet	74 327	71 968	78 518
Maa- ja vesialueet	18 740	18 881	18 839
Rakennukset	43 829	41 058	43 260
Kiinteät rakenteet ja laitteet	9 727	9 146	15 443
Koneet ja kalusto	450	524	546
Muut aineelliset hyödykkeet	274	324	326
Ennakkomaksut ja keskeneräiset	1 308	2 034	104
Sijoitukset	43 557	44 254	27 097
Os. ja osuudet tytäryhteisöissä	12 912	13 070	13 063
Kuntayhtymäosuudet	6 037	6 037	6 046
Os. ja osuudet osakkuus- ja muissa	631	631	695
Muut osakkeet ja osuudet	990	1 252	1 426
Muut lainasaamiset	22 987	23 264	5 868

TOIMEKSIANTOJEN VARAT	63	165	243
Valtion toimeksiannot	58	159	237
Muut toimeksiantojen varat	5	5	5
VAIHTUVAT VASTAAVAT	6 588	6 780	4 589
Vaihto-omaisuus	51	38	43
Saamiset	2 593	3 028	3 512
Pitkäaikaiset saamiset	0	0	0
Lyhytaikaiset saamiset	2 593	3 028	3 512
Myyntisaamiset	1 294	1 481	2 072
Lainasaamiset	173	120	130
Muut saamiset	1 127	1 426	1 168
Siirtosaamiset	0	0	141
Rahoitusarvopaperit	31	59	59
Rahat ja pankkisaamiset	3 913	3 655	975
YHTEENSÄ VASTAAVAT	125 586	124 654	110 966

Tilikauden ja edellisten vuosien alijäämä kasvoi 2,9 milj. eurosta 3,7 milj. euroon eli 182 euroon/asukas.

Vieraan pääoman määrä kasvoi 1,8 milj. eurolla 50,1 milj. euroon.

	31.12.2009	31.12.2008	31.12.2007
VASTATTAVAA	1 000	1 000	1 000
OMA PÄÄOMA	74 895	75 660	65 228
Peruspääoma	78 497	78 497	78 497
Muut omat rahastot	82	82	83
Edellisten kausien yli/alijäämä	-2 919	-13 352	-11 751
Tilikauden yli-/alijäämä	-765	10 433	-1 601
POISTOERO JA VAPAAEHTOISET VARAUKSET	334	354	685
Poistoero	334	354	685
Vapaaehtoiset varaukset			
PAKOLLISET VARAUKSET	6	0	119
TOIMEKSIANTOJEN PÄÄOMAT	248	309	435
Valtion toimeksiannot	66	129	296
Lahjoitusrahastojen pääomat	0	0	0
Muut toimeksiantojen pääomat	182	180	139

VIERAS PÄÄOMA	50 103	48 331	44 499
Pitkäaikainen vieras pääoma	30 253	29 369	27 492
Lainat rahoitus- ja vakuutuslaitoksilta	24 853	22 169	19 538
Lainat julkisyhteisöiltä	5 382	7 180	7 897
Muut velat	17	19	57
Lyhytaikainen vieras pääoma	19 851	18 962	17 007
Lainat rahoitus- ja vakuutuslaitoksilta	5 316	5 315	4 849
Lainat julkisyhteisöiltä	1 299	716	716
Lainat muilta	0	0	0
Saadut ennakot	10	80	10
Ostovelat	6 161	6 121	4 797
Muut velat	979	1 068	1 107
Jaksotukset	5 561	5 627	5 377
Valtionosuusennakot	123	34	150
Muut siirtovelat	400	0	1
YHTEENSÄ VASTATTAVAA	125 586	124 654	110 966

Taseen tunnusluvut

Taseen tunnusluvut	31.12.2009	31.12.2008	31.12.2007
Omavaraisuusaste %	60	61	59
Suhteellinen velkaantuneisuus %	43	42	44
Kertynyt yli/alijäämä, 1000 €	-3 684	-2 919	-13 352
Kertynyt yli/alijäämä, €/as	-182	-144	-654
Lainat €/as	1 821	1 742	1 617
Lainakanta 31.12. 1000 €	36 851	35 381	33 000
Lainasaamiset 31.12. 1000 €	23 159	23 384	5 998

Lainakanta kasvoi 35,4 milj. eurosta 36,9 milj. euroon. Uutta lainaa nostettiin 8 milj. euroa ja vanhaa lyhennettiin 6,5 milj. euroa. Lyhytaikaista lainaa ei ollut. Vuoden 2010 lyhennykset ovat 6,6 milj. euroa.

Lainakanta asukasta kohti oli 1 821 euroa. Ennakkotietojen mukaan kuntien lainakanta vuoden 2009 lopussa oli keskimäärin 1 875 euroa/ asukas.

Lainasaamiset olivat vuoden lopussa 23,2 milj. euroa. Ottolainat, antolainat ja kassavarat huomioiden oli kaupungin nettovelka 9,7 milj. euroa.

1.5. Kokonaistulot ja –menot

Tulot, ulkoiset	1000 €	%
Varsinainen toiminta		
Toimintatuotot	17,4	14
Verotulot	60,9	49
Valtionosuudet	32,8	27
Korkotuotot	1,1	1
Muut rahoitustuotot	0,8	1
Satunnaiset tuotot	0,2	0
Tulorahoituksen korjauserät	-0,8	-1
Investoinnit		0
Rahoitusosuudet	0,9	1
Pysyvien vastaavien hyöd. luov.voitot	2,0	2
Rahoitustoiminta		0
Antolainasaamisten vähennykset	0,3	0
Pitkäaikaisten lainojen lisäys	8,0	6
Lyhytaikaisten lainojen lisäys	0,0	0
Oman pääoman lisäykset	0,0	0
Kokonaistulot yhteensä	123,6	100

Verotuotot muodostivat 49 % kaupungin kokonaistuloista ja valtionosuudet 27 %. Toimintatuotot olivat 14 % ja lainaotto 6 %.

Toimintakulut muodostivat 87 % kaupungin kokonaiskuluista, investoinnit 7 % ja lainojen lyhennykset 5 %.

Menot, ulkoiset	1000 €	%
Varsinainen toiminta		
Toimintakulut	108,2	87
- valmistus omaan käyttöön	-0,1	0
Korkokulut	0,8	1
Muut rahoituskulut	0,0	0
Satunnaiset kulut	0,0	0
Tulorahoituksen korjauserät	0,0	0
Investoinnit		0
Käyttöomaisuusinvestoinnit	8,6	7
Rahoitustoiminta		0
Antolainasaamisten lisäykset	0,1	0
Pitkäaikaisten lainojen vähennys	6,5	5
Lyhytaikaisten lainojen vähennys	0,0	0
Oman pääoman vähennykset	0,0	0
Kokonaismenot yhteensä	124,1	100

1.6. Kaupunkikonsernin toiminta ja tulos

1.6.1. Yhdistelmä konsernitiilin päätökseen sisällyvistä yhteisöistä

Kaupunkikonserniin luetaan emon lisäksi seuraavat yhteisöt.

Tytäryhteisöt:

Kiinteistö- ja asuntotoiminta

Äänekosken Vuokra-asunnot Oy (100,0 % omistus)

Suolahden Vuokra-asunnot Oy (100,0)

Äänekosken Teollisuuskiinteistöt Oy (100,0)

Äänekosken Asumispalvelusäätiö (100,0)

K. Oy Konginkankaan Säästölipas (74,6)

K. Oy Suolahden Keskusraitti (73,3)

Kiinteistö Oy Äänekosken Kauppatalo (54,3)

Liiketoiminta

Ääneseudun Energia Oy (100,0)

Äänekosken Kiinteistönhoito Oy (100,0)

Muut

Keitele-Museo Oy (87,0)

Ääneseudun Kehitys Oy (76,7)

SS-Jäähalli Oy (50,1)

Kuntayhtymät:

Äänekosken ammatillisen koulutuksen ky (41,6)

Keski-Suomen liitto (7,7)

Keski-Suomen sairaanhoitopiirin ky (8,9)

Osakkuusyhteisöt:

K. Oy Kellosepänkatu 21 (48,3)

Kumpuniemen Voima Oy (33,3)

Konginkankaan OP-Liikekeskus Oy (25,3)

Konsernitiilin päätökseen on yhdistetty tytäryhteisöt, kuntayhtymät ja osakkuusyhteisöt. Kaupunki on mukana Äänekosken Vanhaintukisäätiössä sekä Suolahden Vanhain- ja vammaistentukisäätiössä, mutta asema ei edellytä niiden huomioimista konsernissa. As. Oy Sääkskulma ja As. Oy Sumiaisten Kukkoranta on jätetty tarkastelu ulkopuolelle, koska ko. osakkeita myydään aktiivisesti.

Kaupungin mikään tytäryhteisö ei ole laatinut konsernitasetta.

1.6.2. Konsernin toiminnan ohjaus

Kaupunginvaltuusto hyväksyi 16.4.2007 kaupunkikonsernia koskevat konserniohjeet.

Konsernin yksiköiden seuranta tapahtuu toimi- ja luottamushenkilöiden kautta toiminnallisesti niiden yksiköiden toimesta, joiden toiminta-alueeseen yksikkö kuuluu sekä lisäksi keskushallinnon toimesta.

Ääneseudun Energia Oy:lle on vuonna 1999 hyväksytty tuotto- ym. taloustavoitteet, joita on tarkistettu vesilaitosfuusion vaikutukset huomioiden.

1.6.3. Olennaiset konsernia koskevat tapahtumat

Äänekosken Vuokra-asunnot Oy jatkoi vuokratilojen yhtiöittämistä ja myi vuoden aikana 22 yhtiötettyä asuntoa. Lisäksi yhtiö myi vuoden vaihteessa kertakaupalla kuusi pienkerrostaloa ja kaksi rivitaloa, yhteensä 77 asuntoa. Yhtiön taloustilanne pysyi tiukkana, johtuen edelleen runsaasta vuokra-asuntojen tyhjänä olostista (21 % vuokratuotoista). Yhtiön lainamäärä oli 28,1 (30,4) milj. euroa.

Kaupunki myi vuoden aikana 11 asuntoa.

Ääneseudun Energia Oy:n taloudellinen asema ja tulos on pysynyt hyvänä. Liikevaihto oli 16,7 milj. euroa ja liikevoitto 2,0 milj. euroa.

K. Oy Sumiaisten Op-talo (100,0 % omistus) toiminta siirrettiin kaupungin kirjanpidon piiriin lakkauttamalla yhtiö. Äänekosken linja-autoasemakiinteistö Oy (100,0) yhtiöinä purettiin.

Suojarinteen ky:n (13,1) toiminta päättyi vuoden 2008 lopussa. Kaupunki huolehti yhtymän loppuselvityksen laatimisesta, joka valmistui 3.12.2009.

Omistusosuus As. Oy Sääkskulmassa väheni 69,5 %:sta 54,4 %:iin.

Kaupunki merkitsi osakeannissa Kuntarahoituksen osakkeita 80 000 eurolla, mikä kasvatti sijoituksen 77 250 kpl:seen ja 111 955,71 euroon.

1.6.4. Selonteko konsernivalvonnan järjestämisestä

Konsernivalvonta on järjestetty konserniohjeen mukaisesti.

Konserniohje päivitetään vuoden 2010 aikana.

Suurimmat konsernin tytäryhtiöt ovat osallistuneet sisäisen valvonnan ja riskienhallinnan tehostamiseksi Auditor-Kehittämispalvelujen kanssa suoritettuun kokonaisvaltaiseen riskienhallinnan arviointiin. Arviointi kohdistui keskeisimpiin strategisiin, toiminnallisiin ja taloudellisiin riskeihin sekä konserniohjaukseen ja -valvontaan. Työ jatkuu mm. yksityiskohtaisemman riskien kartoituksen muodossa vuonna 2010.

1.6.5. Konsernitilinpäätös ja sen tunnusluvut

Konsernituloslaskelma

1 000 €	2009	2008
Toimintatuotot	66 847	64 826
Toimintakulut	-150 434	-144 657
Osuus osakkuusyht. voitosta (tappiosta)	-7	-1
Toimintakate	-83 594	-79 832
Verotulot	60 934	61 325
Valtionosuudet	32 796	29 202
Rahoitustuotot ja -kulut		
Korkotuotot	250	356
Muut rahoitustuotot	2 689	3 033
Korkokulut	-970	-1 857
Muut rahoituskulut	-1 393	-2 342
Rahoitustuotot ja -kulut	576	-809
Vuosikate	10 712	9 885
Poistot ja arvonalentumiset		
Suunnitelman mukaiset poistot	-10 204	-9 826
Kertaluonteiset poistot	-591	-225
Arvonalentumiset		-9
Poistot ja arvonalentumiset	-10 794	-10 060
Satunnaiset erät	215	-402
Tilikauden tulos	133	-577
Tilinpäätössiirrot	-11	402
Vähemmistöosuudet	-2	0
Tilikauden ylijäämä (alijäämä)	120	-175

Konsernin tuloslaskelma on 0,1 milj. euroa ylijäämäinen, kun se oli vuotta aiemmin 0,2 milj. euroa alijäämäinen. Vuosikatteella voidaan kattaa poistot 107 %:sesti. Mm. Keski-Suomen sairaanhoitopiirin ky ja Äänekosken ammatillisen koulutuksen ky tekivät huomattavan positiivisen tuloksen.

	2009	2008
Toimintatuotot / Toimintakulut, %	44,4	44,8
Vuosikate / poistot, %	99,2	98,3
Vuosikate, euroa / asukas	529	487
Asukasmäärä	20 241	20 316

Konsernin rahoituslaskelma

	2009		2008	
Toiminnan rahavirta				
Tulorahoitus				
Vuosikate	10 712		9 885	
Satunnaiset erät	157		-402	
Tulorahoituksen korjauserät	-882		-84	
Pakollisten varausten purku	6	9 994		9 399
Investointien rahavirta				
Investointimenot	-13 738		-20 064	
Rahoitusosuudet investointeihin	1 027		526	
Pysyvien vastaavien hyödykkeiden luovutustulot	3 090	-9 622	9 872	-9 666
Toiminnan ja investointien rahavirta		372		-267
Rahoitustoiminnan rahavirta				
Antolainauksen muutokset				
Antolainasaamisten lisäys	0		4 717	
Antolainasaamisten vähennys	5	5	871	5 588
Lainakannan muutokset				
Pitkäaikaisten lainojen lisäys	10 556		8 746	
Pitkäaikaisten lainojen vähennys	-11 280		-12 733	
Lyhytaikaisten lainojen muutos	-39	-763	329	-3 659
Oman pääoman muutokset	2	2	0	0
Muut maksuvalmiuden muutokset				
Toimeksiantojen varojen ja pääom. muutokset	43		-51	
Vaihto-omaisuuden muutos	-58		-105	
Saamisten muutos	504		6	
Korottomien velkojen muutos	664	1 152	1 180	1 031
Rahoituksen rahavirta		395		2 960
Rahavarojen muutos		767		2 693
Kassavarat 31.12.		13 137		12 384
Kassavarat 1.1.		12 370		9 691

Toiminnan tulorahoitus on 10,7 milj. euroa riittäen investointien nettorahoitukseen. Rahoitustoiminnan kassavirran ollessa myös lievästi positiivinen on kassavarojen kokonaislisäys 0,8 milj. euroa.

Konsernin rahoituslaskelman tunnusluvut

	2 008	2 009
Investointien tulorahoitus, %	84,3	50,6
Pääomamenojen tulorahoitus, %	44,6	26,1
Lainanhoitokate	1,0	0,8
Kassan riittävyys, pv	27	24
Asukasmäärä	20 241	20 316

Konsernitase

VASTAAVAA	2009	2008
PYSYVÄT VASTAAVAT		
Aineettomat hyödykkeet		
Aineettomat oikeudet	1 132	969
Muut pitkävaikuttavat menot	1 057	1 539
Aineettomat hyödykkeet	2 189	2 508
Aineelliset hyödykkeet		
Maa- ja vesialueet	19 886	20 037
Rakennukset	85 923	83 350
Kiinteät rakenteet ja laitteet	28 295	28 611
Koneet ja kalusto	4 545	4 132
Muut aineelliset hyödykkeet	376	432
Ennakkomaksut ja keskeneräiset hankinnat	2 891	2 263
Aineelliset hyödykkeet	141 916	138 823
Sijoitukset		
Osakkuusyhteisöosuudet	854	879
Muut osakkeet ja osuudet	7 937	8 447
Muut lainasaamiset	275	280
Sijoitukset	9 066	9 606
PYSYVÄT VASTAAVAT	153 172	150 937
TOIMEKSIANTOJEN VARAT		
Valtion toimeksiannot	814	859
Lahjoitusrahastojen erityiskatteet		
Muut toimeksiantojen varat	12	12
TOIMEKSIANTOJEN VARAT	826	871
VAIHTUVAT VASTAAVAT		
Vaihto-omaisuus		
Aineet ja tarvikkeet	793	706
Keskeneräiset tuotteet	13	40
Valmiit tuotteet/tavarat		
Muu vaihto-omaisuus	1	1
Vaihto-omaisuus	806	748
Saamiset		
Pitkäaikaiset saamiset	228	264

Lyhytaikaiset saamiset	10 434	10 105
Saamiset	10 662	10 368
Rahoitusarvopaperit		
Osakkeet ja osuudet	195	224
Sijoitukset rahamarkkinainstrumentteihin	4 325	3 436
Joukkovelkakirjalainasaamiset	413	413
Muut arvopaperit		
Rahoitusarvopaperit	4 933	4 073
Rahat ja pankkisaamiset	8 204	8 321
VAIHTUVAT VASTAAVAT	24 605	23 510
VASTAAVAA	178 603	175 318

Konsernitaseessa on eliminoitu sisäiset saamiset ja velat, sisäinen omistus (pariarvomenetelmä), vähemmistöosuuksien erottaminen sekä suoritettu poistojen oikaisu. Eliminoitavaa sisäistä katetta ei kertynyt. Tytäryhteisöjen poistoja on oikaistu suunnitelman mukaisiksi, minkä vaikutus on 10,6 milj. euroa. Rakennusten käyttöomaisuuden arvoja on alennettu ko. määrillä edellisten tilikausien ja tilivuoden yli/alijäämätiliä vastaan.

Konsernitaseen loppusumma on 178,6 (175,3) milj. euroa. Rakennusten osuus on 85,9 (83,4) milj. euroa ja maaomaisuuden 19,9 milj. euroa.

Rahoitusarvopaperit sekä rahat ja pankkisaamiset ovat 8,2 (8,3) milj. euroa.

VASTATTAVAA	2009	2008
OMA PÄÄOMA		
Peruspääoma	78 506	78 973
Arvonkorotusrahasto	1 254	1 258
Muut omat rahastot	1 972	2 152
Edellisten tilikausien yli/alijäämä	-23 565	-26 231
Muu erä	1 406	1 406
Tilikauden yli-/alijäämä	55	-175
OMA PÄÄOMA	59 628	57 383
VÄHEMMISTÖOSUUDET	708	706
POISTOERO JA VAPAAEHTOISET VARAUKSET		
Poistoero	6 216	5 726
Vapaaehtoiset varaukset	575	653
POISTOERO JA VAPAAEHTOISET VARAUKSET	6 792	6 379
PAKOLLISET VARAUKSET		
Muut pakolliset varaukset	676	724
PAKOLLISET VARAUKSET	676	724
TOIMEKSIANTOJEN PÄÄOMAT		
Valtion toimeksiannot	811	828
Lahjoitusrahastojen pääomat	23	20
Muut toimeksiantojen pääomat	193	180
TOIMEKSIANTOJEN PÄÄOMAT	1 027	1 029

VIERAS PÄÄOMA		
Pitkäaikainen		
Lainat rahoitus- ja vakuutuslaitoksilta	58 187	64 783
Lainat julkisyhteisöiltä	11 680	7 180
Lainat muilta luotonantajilta		
Saadut ennakot		
Muut velat/Liittymismaksut ja muut velat	5 134	4 886
Pitkäaikainen	75 001	76 850
Lyhytaikainen		
Lainat rahoitus- ja vakuutuslaitoksilta	10 594	9 834
Lainat julkisyhteisöiltä	1 299	716
Lainat muilta luotonantajilta		
Saadut ennakot	140	200
Ostovelat	8 765	7 979
Muut velat/Liittymismaksut ja muut velat	1 786	1 820
Siirtovelat	12 186	11 697
Lyhytaikainen	34 770	32 248
VIERAS PÄÄOMA	109 771	109 098
VASTATTAVAA	178 603	175 318

Vastattavissa on peruspääoma 78,5 milj. euroa. Edellisten tilikausien alijäämää on 23,6 (26,2) milj. euroa.

Vieras pääoma on yhteensä 109,8 (109,1) milj. euroa.

Konsernitaseen tunnusluvut

	2009	2008
Omavaraisuusaste, %	37,2	36,4
Suhteellinen velkaantuneisuus, %	68,2	70,1
Lainakanta 31.12. 1 000 €	81 760	82 514
Lainat/ asukas	4 039	4 062
Lainasaamiset 31.12 1 000 €	275	280

Konsernin lainakanta on 81,8 (82,5) milj. euroa eli hieman yli 4 000 euroa/asukas. Emoyhteisön 36,9 milj. euron lainakannan lisäksi huomattavia ovat Ääneseudun Energia Oy:n (ennen eliminointia 28,4) Äänekosken Vuokra-asunnot Oy:n (28,1) ja Suolahden Vuokra-asunnot Oy:n (8,2 milj. euroa) lainakannat.

1.7. Tilikauden tuloksen käsittely ja talouden tasapainottamistoimenpiteet

1.7.1. Tilikauden tuloksen käsittely

Poistoeroa tuloslaskelmaan tuloksi kirjataan 19 919,38 euroa.

Tilikauden alijäämä 764 886,33 euroa esitetään liitettäväksi taseeseen omaan pääomaan tilille tilikauden yli-/alijäämä.

1.7.2. Talouden tasapainottamistoimenpiteet

Kaupunginvaltuusto hyväksyi 2009 talouden vakauttamisohjelman, jonka tavoitteena on, että aiempien vuosien alijäämät on katettu neljän vuoden suunnittelukaudella. Ohjelman alku on toteutunut hyvin, mutta se ei ole riittävä ja taloutta heikentää lisäksi jatkuva taantuma.

Vuosi 2009 mukaan lukien on alijäämää yhteensä 3 683 704,47 euroa.

Vuosien 2010-2013 taloussuunnitelman mukaan aiempien vuosien alijäämää kertyy yli 12 miljoonaa euroa. Suunnitelmassa ennakoitiin vuoden 2009 alijäämän olevan 2,0 milj. euroa.

Taloussuunnitelma päivitetään ennen vuoden 2009 tilinpäätöksen hyväksymistä, missä yhteydessä pyritään osoittamaan keinot alijäämien kattamiseksi.

2. Talousarvion toteutuminen

2.1. Tavoitteiden toteutuminen

Koko kaupunkia koskevat yleiset tavoitteet

Kaupunginvaltuusto määritteli 15.12.2008 tavoiteaineiston, jossa strategisiksi päälinjauksiksi hyväksyttiin:

Kaupunki:

1. arvostaa ja korostaa palvelutoiminnassaan toimivaa yhteistyötä, asukkaiden hyvinvointia, yhteisöllisyyttä ja oman elämän hallintaa
2. aktivoi ja mahdollistaa kuntalaisten osallistumisen ja vaikuttamisen kaupungin ja sen palvelujen kehittämistyössä
3. turvaa maapoliittisen ohjauksen ja kaavoituksen kautta uuden kunnan tasapainoisen kehittymisen
4. verkottuu luontevasti Äänekoski-Jyväskylä-Jämsä kasvukäytävään. Tukee maakunnan elinvoimaa työssäkäynnin, asumisen ja asioinnin keskuksena
5. tarjoaa asukkaille ja yrityksille kilpailukykyisen, toimivan ja turvallisen toimintaympäristön

6. toimii siten, että kuntatalous pidetään vakaalla pohjalla säilyttäen peruspalvelujen hyvän tason
7. tuottaa ja järjestää kuntapalvelut tehokkaasti, taloudellisesti ja kilpailukykyisesti sekä omana toimintana että valikoidusti ostopalveluina.
8. noudattaa henkilöstöstrategian mukaista hyvää henkilöstöpolitiikkaa.

Keskeisiksi tavoitteiksi määriteltiin:

- menestyvä, elinvoimainen Uusi Äänekoski
- kehityshakuinen, kannustava, toimiva ja uskottava johtamiskulttuuri
- tehokas palvelurakenne ja toimivat palveluprosessit
- kaupunki on maineeltaan hyvä työnantaja jonka palveluksessa on osaava, palveluhaluinen, oikein mitoitettu henkilöstö

Tavoiteaineiston hyväksymisen yhteydessä määriteltiin myös toimiala- ja vastuualuekohtaiset tavoitteet, joiden toteutumista lautakunnat arvioivat omissa kertomuksissaan.

Laman vaikutukset em. tavoitteiden saavuttamiseen ovat olleet suuret. Vuoden 2009 kaupungin kokonaistilanteesta voidaan todeta mm. seuraavaa:

- väestönkehitys on kaksi vuotta ollut selvästi negatiivista
- työllisyystilanne on heikentynyt voimakkaasti
- kaupungin tulorahoitus on heikentynyt oleellisesti
- menoja ei ole vakauttamisyriyksistä huolimatta onnistuttu leikkaamaan tulokehitystä vastaavasti
- kaupunki on mukana Jämsä-Jyväskylä-Äänekoski -kehityskäytävä-hankeessa, jolta kaupunki odottaa tukea alueen elinvoiman vahvistamiseen
- elinkeino- ja työpaikkakehitykseen sekä asuntotuotantoon sisältyy paljon potentiaalisia positiivisia mahdollisuuksia .

Henkilöstöraportissa on kuvattu henkilöstöä koskevat tarkemmat tiedot.

Kaavoitus ja maapolitiikka

Valtuusto hyväksyi kaksi yleiskaavaa (Sumiaisten rantayleiskaava ja Suolahti 2020 oyk) ja yksi saatiin hyväksymisvaiheeseen (Sumiainen 2020 oyk). Hietaman ja Mämmen kylien osayleiskaavojen viimeistely siirtyi vuoden 2010 puolelle. Maapoliittisen ohjelman sisältöä täsmennettiin maapolitiikan toteuttamisohjelman suuntaan; ohjelmaa ei kuitenkaan saatu hyväksytyä tavoitteen mukaisesti.

Tonttitarjontaa on pystytty monipuolistamaan ja asumisen vaihtoehtoisia malleja on kehitetty tavoitteen mukaisesti mm. Pukkimäen asemakaavoituksen ja keskustan visiosuunnittelun yhteydessä. Kyläalueiden omakotitonttitarjontaa lisättiin Hietamalla.

Perusturva

Perusturvatoimialan painopisteenä oli palvelujen toiminnallinen linjaaminen ja sisältöjen kehittäminen. Toimialalla työstettiin käsittelyvaiheeseen saakka viisi strategia/ohjelma-asiakirjaa: Lapsi- ja nuorisopoliittinen ohjelma (Lanupo), Vammaispoliittinen ohjelma, Mielenterveystyön kokonaissuunnitelma, Päihdestrategia ja Vanhuspoliittinen ohjelma.

Vakauttamisohjelman 2009 yksi keskeinen linjaus koski Suolahden uutta terveysasemaa. Uudisrakennuksen suunnittelu keskeytettiin, ja Suolahden terveysasema päätettiin nykyistä tiiviimmin toiminnoin sijoittaa Kisakatu 4 kiinteistöön toteuttamalla tarvittavat tilamuutostyöt.

Lasten ja perheiden palveluissa suurin muutos oli uuden Mikonpuiston päiväkodin valmistuminen lokakuussa. Uudessa päiväkodissa on kaikkiaan 121 hoitopaikkaa, joista vuorohoitopaikkoja on 46. Kirjoilla on n. 150 lasta. Vuorohoidon linjaukset päätettiin perusturvalautakunnassa marraskuussa 2009.

Jousimiehen 21-paikkaisen päiväkodin toiminta lopetettiin. Kerhotoiminta lopetettiin toukokuun lopussa 2009.

Keväällä toteutettiin asiakastytyväisyyskysely. Perhepäivähoidossa vastausprosentti oli 53 ja tuloksena arvosana hyvä, 4,1. Päiväkodeissa vastausprosentti 49 ja arvosana myös hyvä, 3,8.

Erityisenä painopisteenä aikuispalveluissa oli edelleen terveydenhuollon palvelujen saatavuuden, sujuvuuden, vaikuttavuuden ja tuottavuuden parantaminen. Kaupunginhallitus asetti työryhmän, jonka tulee kesään 2010 mennessä esittää toimenpiteet em. tavoitteiden saavuttamiseksi.

Alkuvuodesta 2009 aloitettiin vastaanottopalveluissa hoitaja-lääkäri-työparityö, ja parannettiin yhteyden saamista ja hoidontarpeen arviointiin ja hoitoon pääsyä. Erityisesti on korostettu omalääkärijärjestelmän moniammatillisten, alueellisten tiimien toiminnan vakiinnuttamista.

Terveyskeskuksen sairaalassa toimi alkuvuodesta kaksi osastoa, sairaansijojä oli molemmilla osastoilla ajalla 1.1.-13.9.2009 30 ss, yhteensä 60 sairaansijaa. Syyskuun puolivälistä alkaen osastot yhdistettiin yhdeksi osastoksi, jonka paikkaluku oli 50 sairaansijaa.

Sosiaalityössä alkoi talouslaman vaikutuksena näkyä toimeentulotukimenojen kasvu ja aktivointityön vaikeutuminen, kun työmarkkinoille pääsy hidastui.

Kiireelliset toimeentulotukihakemukset pystyttiin käsittelemään 1 vuorokauden määräajassa käyttäen aikuissosiaalityön päivystysaikoja. Ei-kiireellisten hakemusten osalta toteutui pääosin enintään 7 vuorokauden käsittelyaika.

Lastensuojeluilmoituksen saavuttua tilannearvio on tehty välittömästi ja kiireellinen lastensuojelutarve on pystytty selvittämään ja hoitamaan

välittömästi. Kiireettömiä lastensuojeluilmoituksia on ajoittain ruuhkaantunut (2-3 kertaa vuoden aikana) jolloin 7 vrk tilannearvio on ylittynyt.

Mielenterveyspotilaiden tarkoituksenmukaista erikoissairaanhoidoa on edelleen vahvasti ohjattu ammatillisella yhteistyöllä, jolloin palvelukoti-asumisen suhteellinen osuus on edelleen kasvanut näkyen vastuualueen nettomenoissa.

Vanhuspalveluissa keskeisimmät muutokset olivat palvelurakenteen muutokseen liittynyt hoivapaikkojen siirtyminen sairaalasta vanhuspalveluihin ja kotihoidon vahvistaminen saatujen uusien vakanssien myötä. Kotiuttamishoitaja aloitti työnsä keväällä 2009. Näillä keinoilla pystyttiin aikaisempaa paremmin vastaamaan keskussairaalan tarpeeseen siirtää potilaat mahdollisimman nopeasti kotikuntaan perustason palveluihin, ja ns. kitkalaskutus väheni oleellisesti.

Terveyskeskussairaalan paikkaluvun pienentyessä asiakkaita siirtyi vanhuspalveluiden piiriin yksityisiin hoitokoteihin noin 20 henkilöä omien yksiköiden lisäksi. Äänekoskella v. 2007 laitoshoidon osuus oli yli 75 vuotta täyttäneillä 6,7 %, vuonna 2008 vastaava luku oli 6,2 %.

Opetuspalvelut

Opetuspalveluiden strateginen kehittämissuunnitelma laadittiin ja koulut aloittivat strategian mukaisen kehittämistyöskentelyn syksyllä 2009.

Äänekoskella on yhteensä 12 perusopetusta antavaa koulua: kolme yläkoulua ja yhdeksän alakoulua. Majalan koulu yhdistettiin Asemakadun kouluun 1.8.2009 alkaen koulun kosteusvaurioiden vuoksi.

Koulujen oppilasmäärät vaihtelivat Koiviston koulun 38 oppilaasta Keskuskoulun 653 oppilaaseen. Keväällä 2009 kouluissa oli 2 259 (alakoulu 1489, yläkoulu 770) ja syksyllä 2008 2 215 (alakoulu 1 459, yläkoulu 759) . Oppilasmäärä laski 44 oppilaalla. Peruskoululaisista oli erityisopetukseen siirrettyjä 184 (8,3 %), edellisenä vuonna erityisopetukseen siirrettyjä oli 191 (8,4 %).

Kelpo-, Etu-opo- ja oppilaanohjaushankkeet toteutettiin jatkuen vuodelle 2010. Eri hankkeiden kautta toteutettiin täydennyskoulutusta kaikkiaan 1 360,5 henkilötyötuntia. Koulutuskokonaisuuksia oli vuoden aikana 9 kappaletta. Henkilöstöä osallistui koulutuksiin yhteensä 197. Jopo-ryhmä jatkaa toimintaa kaupungin rahoittamana.

Ap-ip-toimintaa toteutettiin omana toimintana Konginkankaan, Honkolan, Hietaman, Koiviston, Asemakadun, Keskuskoulu ja Sumiaisten kouluilla yhteensä 61 lapselle. Ostopalveluna Koskelan Settlementiltä toteutettiin toimintaa 89 lapselle. Kaikkiaan toimintaan osallistui 84 ensimmäisen vuosiluokan, 61 toisen vuosiluokan oppilasta sekä 5 vuosiluokkien 3-9

erityisopetukseen siirrettyä oppilasta. Ohjaustunteja tuotettiin 8 836 kappaletta.

Koulupsykologien välinen työnjako on suunniteltu. Toisen koulupsykologin toimi täytettiin syksyllä 2009. Lapsi- ja nuorisopoliittinen ohjelma laadittiin.

Oppilaskerhoja toteutettiin keväällä 21 tuntia viikossa kuudella koululla. Syksyllä kerhotoimintaa oli 7 koululla 46 tuntia viikossa. Syksyn kerhoihin osallistui keskimäärin 274 oppilasta. Kerhoja oli yhteensä 23 kappaletta.

Lukion ja Hiskinmäen yläkoulun työyhteisövalmennus on toteutettu. Lukion ja yläkoulun johtamisjärjestelmän selkiinnyttyä päästiin valmennuksen aikana syntyneitä kehittämistyötä jatkamaan.

Äänekosken ja Suolahden lukiot yhdistettiin hallinnollisesti 1.1.2007 ja toiminnallisesti 1.8.2008. Kun huomioidaan, että palkkakustannusten nousun kokonaisvaikutus 2007-2009 on ollut n. 8,2 %, voidaan lukioverkon supistamisen tuomaksi säästökseksi todeta n. 230 000 €/vuosi.

Lukiossa opiskeli 2009 330 opiskelijaa, joista 28 suoritti kaksoistutkintoa. Vuonna 2009 Äänekosken lukiosta valmistui 102 uutta ylioppilasta.

Vapaa-ajan toiminnot

Kahden uimahallin toimintoja ylläpidettiin koko liikuntapalveluiden kunnossapitohenkilöstön toimesta ja tämä aiheutti palvelutason heikkenemistä joillakin liikuntapaikoilla. Kävijämäärät olivat VesiVelhossa 63 940 (66 270) ja Suolahdessa 25 821 (24 663), yhteensä 89 752 (90 993). Nettomenot/kävijä olivat VesiVelhossa 4,0 (4,6) euroa/kävijä ja Suolahden hallissa 8,2 (9,2) euroa/kävijä.

Liikuntaryhmät muodostettiin tasoryhmiksi. Kokeilun jälkeen otettiin käyttöön +70-vuotiaille tarkoitettu seniorikortti uimahalleihin.

Kaupunki myönsi perusavustusta yhteensä 19 liikuntajärjestölle yhteensä 47 989 (46 529) euroa. Seurat järjestivät liikuntatalolla yhteensä 220 (168) , liikuntapuistossa 145 (165) ja Suolahden kentällä 87 kilpailutapahtumaa, yhteensä 452 kilpailutapahtumaa.

Liikuntapuiston hiihtoalueen huoltorakennuksen rakentaminen jatkui ammattioppilaitoksen toimesta. Liikuntapalvelut teki sopimuksen keilahallipalveluiden siirtämisestä yrittäjälle vuoden 2010 alusta.

Musiikkiopiston taiteen perusopetuksen musiikin laajan oppimäärän mukaista opetusta annettiin yhteensä noin 12 813 tuntia (-08/ 12 979 tuntia). Perus- ja opistotason oppilaspaikan hinta kunnalle oli n. 765 euroa / oppilas (774 €).

Koko opiston toimialueen oppilasmäärien keskiarvo oli vuoden aikana 404 oppilasta, joista äänekoskelaisia oli 248 (250). Toimialueen ulkopuolisia oppilaita neljä. Avoimessa opetuksessa oli viisi opiskelijaa (15).

Solistisia kurssisuorituksia tehtiin 94 (78) ja muita tutkintoja 140 (123) kappaletta. Perustason päättötodistuksen sai 22 (18) oppilasta. Musiikkiopisto-tasolla opiskeli keväällä 32 (33) oppilasta, joista neljä (5) sai päätökseen musiikin laajan oppimäärän opinnot.

Henkilöstösuunnitelman mukaisesti vuoden 2009 alusta vakinaistettiin kaksi musiikkiopiston päätoimista tuntiopettajaa.

Sumiaisten nuorisotilojen aukioloaikoja lisättiin yhdellä viikossa ja lisäksi yökahvila toiminta aloitettiin kerran kuussa. Nuorisotilat auki Äänekoskella, Suolahdessa ja Konginkankaalla ma-pe ja Sumiaisissa ti-to. Haja-asutusalueille ei ole pystytty resurssien vuoksi kaupungin kautta järjestämään toimintaa.

Kulttuuritoimen toiminnan keskiössä olivat Suolahtisalin ja Painotalon tapahtumat sekä Hoikkassalin ja museoiden näyttelytoiminta. Suolahtisalilla oli yhteensä 12 496 kävijää, kulttuuritilaisuuksissa 9 093 kävijää. Painotalon tilaisuuksissa kävijöitä oli 8 577, KinoMikon elokuvissa 3 198. Hoikkassalin näyttelyissä oli 3 575 kävijäkirjausta.

Kirjastojen lainoja 341 981 ja kävijöitä 306 142. Kirjastoissa vieraili 70 ohjattua koululais- ja aikuisryhmää, yht. 1 235 osallistujaa, joille annettiin tiedonhaun opetusta tai esiteltiin kirjastoa. Kirjaston mahdollisuuksia pyrittiin tuomaan tutuksi erilaisten tapahtumien, yhteistyökuvioiden, nuorison osallistamisen yms. avulla. Suolahden kirjaston aukioloaikaa muutettiin henkilövähennyksen vuoksi.

Tekninen toimi

Liikennejärjestelyt Kotakennäntien ympäristössä sekä Äänekoskentien ja Työskintien risteysalueella valmistuivat. Katujen ja viheralueiden hoitoluokitukset valmistuivat.

Suurimmat työkohteet liittyivät tulevan Matkakeskusalueen toteuttamiseen: Kotakennäntien, Matkakadun ja Terveyskadun peruskorjaus, kevyen liikenteensillan rakentamisen radan ylitse sekä Äänekoskentien ja Työskintien risteysalueen peruskorjaus.

Mikonpuiston päiväkodin ja liikuntatalon väliselle alueelle rakennettiin yli 100 autopaikan paikoitusalue alueen palvelujen yhteiskäyttöön. Hietamalla tehtiin Tousalanraitin varteen 10 asuntotontin laajennus, alueen vesihuollosta vastasi osuuskunta. Mustikkasuoinkadun alueen katuja peruskorjattiin 1,3 km:n matkalla yhteistyössä Ääneseudun Energia Oy:n kanssa, joka peruskorjasi alueen vesihuoltoverkoston.

Kaupungin katualueita päällystettiin noin 300 000 euron arvoisesti. Sumiaisten jäteasema siirrettiin kaukolämpölaitoksen viereen. Sirkkaharjuun perustettiin maankaatopaikka. Satama-alueelle rakennettiin pieni osuus kevyenliikenteen väylää. Satamaan uusittiin polttoainemittarit kortinlukijalla varustettuna sekä tehtiin uusia soutuvenepaikkoja. Mäkikadun, Katajapuiston, Tippulan sekä Mustaniemen leikkipuistoja peruskorjattiin. Laadittiin uudet katu- ja viheralueiden hoitoluokitukset.

Tilapalveluissa kiinteistönhoidon mitoitus valmistui ja huoltosuunnitelmien käyttöönottovaihe alkoi.

Tilapalvelun suurimmat investointihankkeet olivat uuden päiväkodin rakennustöiden loppuunsaattaminen, palvelukoti Apilan rakennustöiden aloittaminen sekä Suolahden vanhan vanhainkodin osan muutostöiden aloittaminen palvelukotikäyttöön. Muita merkittävimpiä hankkeita olivat Kisakatu 4 saneeraustyöt tilojen muuttamiseksi terveystoimen käyttöön, palvelukoti Elonilon kunnostustyöt sekä Hiskinmäen koululla suoritettavat luokkatilojen ja kirjaston korjaustyöt.

Tonttipalveluissa omakotitontteja luovutettiin 14 kpl tavoitteen ollessa 40. Siirtymistä uuteen valtakunnallisen EUREF -koordinaattijärjestelmään jatkettiin mittaamalla käyttöpisteet tulevia mittauksia ja muunnosta varten.

Metsäsuunnitelmat olivat tavoitteiden mukaisesti maastotöiden osalta valmiina vuoden lopussa. Ainespuuta myytiin 8 500 m³ ja energiapuuta 800 m³.

Kiinteistötoimituksia rekisteröitiin 14 kpl ja tontteja muodostettiin 24.

Ympäristötoimi

Pientalorakentamisen energiaratkaisuja seurattiin lupakohtaisesti ja tavoitteen mukaisesti pyrittiin ohjaamaan rakentajien lämmitysratkaisuja uusiutuvan energian hyödyntämiseen, missä tapahtuikin edistystä.

Ympäristönsuojelumääräysten valmistelu pantiin vireille, mutta työ ei vielä edennyt tavoitteen mukaiseen luonnosvaiheeseen saakka.

Lautakunta käsitteli 14 rakennus- ympäristö- ja maa-ainelupaa ja rakennusvalvonta myönsi 489 lupaa. Ympäristönsuojelu käsitteli viranhaltijapäätöksinä 80 hakemusta.

Ilmanlaatu oli hyvä yhteensä 156, tyydyttävä 132, välttävä 44, huono 29 ja erittäin huono 4 päivänä.

Terveysvalvonnanviranhaltijat tekivät 47 lupapäätöstä. Näistä 12 oli lakimuutoksen edellyttämiä tupakkatuotteiden vähittäismyyntilupia. Terveysvalvonta toteutti tarkastuksia 286. Tuotantoeläinten hoidosta vastasi kunnaneläinlääkäri ja pieneläinten hoito ostettiin yksityiseltä eläinklinikalta.

Maaseutuviranomainen käsitteli 1 292 hakemusta. Äänekoskella on 211 aktiivista maatilaa, joista 37,4 % jätti maataloustukien päähaussa hakemuslomakkeensa sähköisesti. Osuus oli valtakunnan suurin.

2.2. Määrärahojen ja tuloarvioiden toteutuminen

2.2.1. Käyttötalouden toteutuminen

Talousarvion yhteydessä asetettiin seuraavat tuloslaskelmaa ja rahoitusosaa koskevat tunnusluvut:

- toimintakate ja vuosikate
- käyttöomaisuusinvestointien kokonaismäärä
- antolainojen lisäys
- pitkäaikaisen vieraan pääoman lisäys

Kaupunginvaltuusto hyväksyi 22.6.2009 lisätalousarvion, jolla lisättiin käyttötalouden määrärahoja 84 000 euroa ja tuloarviota 195 000 euroa. Verotuottoarviota alennettiin 3,0 milj. euroa ja valtionosuusarviota korotettiin 0,2 milj. eurolla. Korkokuluarviota alennettiin 0,25 milj. euroa.

Toimintakulut olivat yhteensä 112,8 (edellinen vuosi 110,2) milj. euroa, ylittyen 0,3 milj. eurolla ja kasvaen 2,4 prosentilla. Vertailukelpoinen menojen kasvu oli 3,4 %. Toimintatuotot olivat 22,1 (24,3) milj. euroa ja ylittyivät 0,2 milj. eurolla.

Määrärahojen ylitykset voitiin kattaa kaupunginvaltuuston hyväksymillä muiden määräraha-varausten alituksilla, menoarvioiden ylittymisillä ja investointivarauksilla.

1000 euroa, ulkoinen + sisäinen	tulot		menot	
	ta+lta	tot	ta+lta	tot
Keskushallinto	7 708	6 550	10 531	10 002
Tarkastuslautakunta			46	35
Kaupunginhallitus	7 708	6 550	10 485	9 967
Hallintopalvelut	5 983	5 960	6 225	5 952
Talouspalvelut	8	29	802	741
Henkilöstöpalvelut	140	138	1 081	986
Työllisyyden edist.	424	409	1 393	1 504
Elinkeinotoimi	0	0	347	254
Viestintä ja kehitystoiminta	0	0	103	96
Maankäyttö- ja kaavoitustoimi	713	14	224	222
Muu toiminta	440	0	310	213

Keskushallinnon menot olivat 10,0 (10,3) milj. euroa ja alittuivat 0,5 milj. eurolla. Tulot olivat 6,6 (7,7) milj. euroa alittuen 1,2 milj. eurolla, johtuen mm. maankäytösopimusmaksuista.

Hallintopalveluihin käytettiin 6,0 milj. euroa mikä oli 0,2 milj. euroa vähemmän kuin vuotta aiemmin ja talousarvio alitettiin 0,3 milj. eurolla.

Työllisyyden edistämistoimiin käytettiin 1,5 milj. euroa ja 0,1 milj. euroa budjetoitua enemmän.

Perusturvan toimialan menot olivat 69,1 (66,3) milj. euroa eli 61 prosenttia kaikista käyttökuluista ylittyen 0,3 milj. eurolla. Tulot olivat 9,2 (8,9) milj. euroa ylittyen 0,5 milj. eurolla.

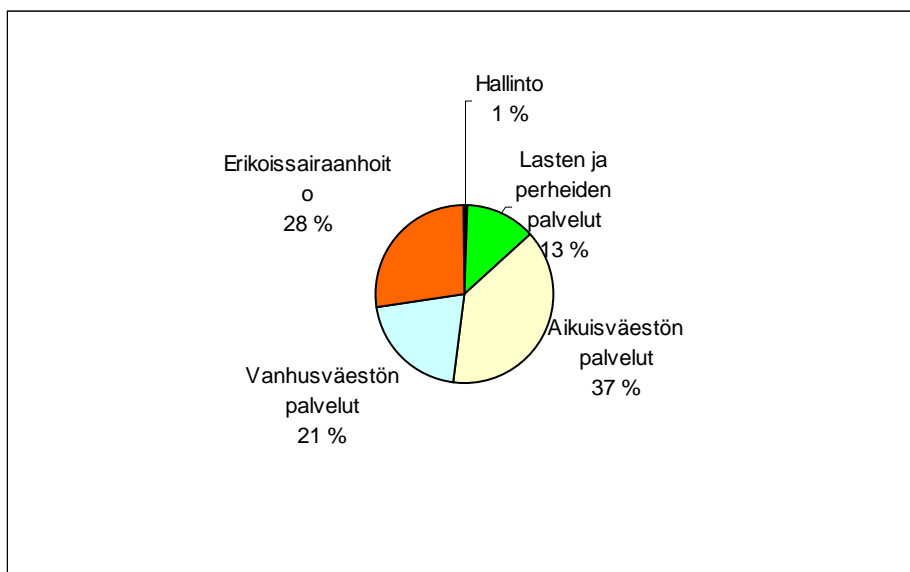
1000 euroa, ulkoinen + sisäinen	tulot		menot	
	ta+lta	tot	ta+lta	tot
Perusturva				
Perusturvalautakunta	8 653	9 153	68 816	69 106
Hallinto	0	1	675	475
Lasten ja perheiden palvelut	1 120	1 185	9 172	8 769
Aikuisväestön palvelut	4 672	4 584	25 877	26 585
Vanhusväestön palvelut	2 861	3 383	13 972	14 240
Erikoissairaanhoido	0	0	19 120	19 037

Lasten ja perheiden palveluita ovat päivähoito ja esiopetus, neuvola- ja terapiapalvelut, kouluterveydenhuolto ja perheneuvola. Niiden menot olivat 8,8 (8,6) milj. euroa ja alittuivat 0,4 milj. eurolla. Vastuualueen tulot toteutuivat arvion mukaisesti ollen 1,2 milj. euroa.

Päiväkotihoiton menot olivat 4,0 milj. euroa, perhepäivähoidon menot 1,2 milj. euroa ja esiopetuksen menot 1,1 milj. euroa.

Aikuisväestön palveluiden menot olivat 26,6 (25,8) milj. euroa ylittyen 0,7 milj. eurolla. Vastuualueen tulot olivat 4,6 (4,5) milj. euroa alittuen 0,1 milj. eurolla. Lääkäreiden vastaanottopalveluiden menot olivat 4,8 milj. euroa, hoitajien vastaanottopalveluiden 0,5, fysioterapian ja kuntoutuksen 0,9, sairaalan 4,3 ja suun terveydenhuollon menot 1,9 milj. euroa.

Aluesosiaalityön menot olivat 3,7, lastensuojelun 1,6, vammaispalveluiden 3,2 sekä mtt- ja päihdepalveluiden menot 3,0 milj. euroa.



Vanhusväestön palveluiden menot olivat 14,2 (13,1) milj. euroa ylittyen 0,3 milj. eurolla. Tulot olivat 3,4 (3,2) milj. euroa ja 0,5 milj. euroa budjetoitua enemmän.

Vanhusten laitoshoidon menot olivat 5,6 milj. euroa ja ympärivuorokautinen asumisen ja hoivan yhteensä 8,5 milj. euroa. Kotihoidon menot olivat 4,6 milj. euroa ja tästä asumispalvelujen menot 1,2 ja kotipalvelujen 1,9 milj. euroa.

Erikoissairaanhoidon menot olivat 19,0 (18,4) milj. euroa eli budjetoidun mukaiset. Sairaanhoidopiirin maksuosuudet olivat 18,5 (17,9) milj. euroa ja muiden palveluiden tuottajien 0,4 sekä lakkautettujen hoitolaitosten eläkevastuut 0,13 milj. euroa.

Sivistystoimiala on jakaantunut opetuspalveluiden ja vapaa-ajanpalveluiden lautakuntien vastualueisiin. Toimialan tulot toteutuivat 170 000 euroa ylijäämäisenä, 1,0 milj. euroa ja menot lähes talousarvion mukaisesti 20,0 (19,5) milj. euroa.

Opetuslautakunnan menot olivat 16,2 (15,8) milj. euroa ja tulot 0,3 (0,3) milj. euroa.

Peruskoulujen menot olivat budjetin mukaisesti 13,7 (13,4) milj. euroa ja tulot 0,08 milj. euroa. Ap-ip-toiminnan menot olivat 0,16 milj. euroa.

Lukion menot olivat budjetin mukaiset 1,6 (1,8) milj. Myös tuotot toteutuivat budjetoidusti.

1000 euroa, ulkoinen + sisäinen	tulot		menot	
	ta+lta	tot	ta+lta	tot
Sivistystoimi	852	1 024	20 055	20 032
Opetuslautakunta	46	281	15 996	16 195
Hallinto	0	140	366	477
Lasten aamu- ja iltapäivätoiminta	1	18	110	158
Peruskouluopetus	9	82	13 676	13 741
Lukio-opetus	36	41	1 669	1 644
Muu opetus	0	0	175	175
Vapaa-aikalautakunta	806	743	4 059	3 837
Kulttuurityö	89	65	519	456
Kirjastotoiminta	36	34	845	819
Musiikkiopisto	277	239	855	784
Nuorisotyö	85	90	527	471
Liikuntatyö	319	315	1 288	1 282
Muu toiminta	0	0	25	25

Vapaan sivistystoimen lautakunnan kulut olivat 0,2 milj. euroa alle budjetoidun 3,9 (3,7) milj. euroa. Tästä liikuntatyön osuus oli 1,3 (1,3) milj. euroa, kirjastoimen 0,8 (0,8) milj. euroa ja musiikkiopiston 0,8 (0,8) milj. euroa. Ns. vapaan kulttuuritoimen kulut olivat 0,5 (0,5) milj. euroa.

Musiikkiopiston kulut olivat 851 776 euroa (836 369) ja tuotot 270 000, minkä lisäksi valtionosuuksia saatiin 488 000 euroa. Äänekosken kaupungin osuus eri opetusmuotojen kuluista oli 124 248 (114 900) euroa ja muiden kuntien osuus 96 124 (95 900) euroa. Perus- ja opistotason oppilaspaikan hinta kunnalle oli 765 euroa / oppilas (774). Em. luvut sisältävät myös kustannuslaskennallisia eriä.

Teknisen ja ympäristötoimialan toimialan menot olivat 13,6 (14,1) milj. euroa ja 0,6 milj. euroa budjetoitua enemmän. Tulot olivat 5,3 (6,7) milj. euroa ylittyen 0,7 milj. eurolla.

Ympäristölautakunnan menot 2,1 milj. (2,2) alittivat hieman budjetin. Pelastustoimen osuus oli 1,2 (1,2) milj. euroa. Tuloja kertyi budjetoidusti 0,2 milj. euroa.

Teknisen lautakunnan menot olivat 11,5 (11,9) milj. euroa ja 0,6 milj. euroa budjetoitua enemmän. Tulot olivat 5,1 (6,5) milj. euroa ja 0,7 milj. euroa budjetoitua enemmän.

Tilapalveluiden menot olivat 8,0 milj. euroa, mikä on 0,4 milj. euroa enemmän kuin oli budjetoitu. Investointiohjelmaan sisällytettyjä varauksia kirjattiin käyttöpuolelle 0,4 milj. euroa. Tulot olivat 3,0 milj. euroa, mikä on 0,2 milj. euroa budjetoitua enemmän.

1000 euroa, ulkoinen + sisäinen	tulot		menot	
	ta+lta	tot	ta+lta	tot
Tekninen ja ympäristötoimi	4 667	5 336	13 081	13 642
Ympäristölautakunta	215	217	2 178	2 119
Ympäristövalvonta	37	28	267	226
Ympäristöterveydenhuolto	72	77	369	365
Rakennusvalvonta	106	112	221	206
Maaseutuasiat	0	0	86	86
Pelastustoimi	0	0	1 235	1 237
Tekninen lautakunta	4 452	5 120	10 903	11 523
Johto ja hallinto	0	0	248	222
Tilapalvelu	2 783	2 981	7 596	8 015
Tonttipalvelut	877	1 241	592	869
Kunnallistekninen ylläpito	792	839	2 467	2 327
Vesihuoltolaitos	0	58	0	90
Toimialat yhteensä	21 880	22 063	112 483	112 782

Tonttipalvelujen menot olivat 870 000 ylittäen talousarvion; samoin kuin 1,3 milj. euron tulot. Tuloihin sisältyi kaavoitus- ja luovutusvoittoja 868 000 euroa.

Kunnallistekniset ylläpitokulut olivat 2,3 milj. euroa.

Toimintakuluista oli palkkamenoja 41,7 (ta 42,9) milj. euroa, henkilöstön sivukuluja 2,7 milj. euroa, eläkekuluja 10,8 milj. euroa eli yhteensä 55,2 (ta 57,0) (edell. vuosi 54,3) milj. euroa ja 49,0 % kuluista .

Tarvikehankintoja tehtiin 7,6 (7,8) milj. eurolla ja avustuksia maksettiin 6,9 (6,6) milj. euroa.

Asiakaspalveluja ostettiin 28,0 (27,1) milj. eurolla, joista kuntayhtymiltä 19,2 (19,2) milj. euroa. Palveluja omaan toimintaan hankittiin 13,7 (12,8) milj. eurolla.

Toimintatuottojen 22,0 (24,2) milj. eurosta oli myyntituottoja 6,6 (8,7) milj. euroa ja maksutuottoja 7,0 (7,1) milj. euroa. Myyntituottoista oli liiketoiminnan myyntituottoja 0,4 (2,4) milj. euroa. Terveystuottojen maksuja oli 1,5 (1,4) ja sosiaalitoimen maksuja 4,7 (4,2) milj. euroa.

Vuokratuotot olivat 3,4 (2,9) milj. euroa sisältäen asuntojen vuokria 0,6 milj. euroa sekä muiden tilojen vuokratuottoja 1,8 milj. euroa. Tuet ja avustukset 3,8 (4,1) milj. euroa sisältävät 1,7 (2,3) milj. euron yhdistymisavustukset.

Muut tulot olivat 1,2 (1,4) milj. euroa sisältäen 0,9 (0,9) milj. euroa pysyvien vastaavien myyntivoittoja ja kaavamuutoksista aiheutuvia luovutusvoittoja.

2.2.2. Tuloslaskelmaosan toteutuminen

Tuloslaskelma, ulk.+ sis. , 1000 €	Ta+lta	Toteutuma	Poikkeama
Toimintatuotot	21 879	21 985	107
Valmistus omaan käyttöön		77	
Toimintamenot	-112 484	-112 782	-298
Toimintakate	-90 605	-90 719	-114
Verotulot	60 000	60 934	934
Valtionosuudet	32 900	32 796	-104
Rahoitustuotot ja -kulut	255	1 102	847
Vuosikate	2 550	4 113	1 563
Poistot	-4 600	-5 094	-494
Satunnaiset erät	0	196	196
Tilikauden tulos	-2 050	-785	1 266
Poistoeron muutos	25	20	-5
Tilikauden ylijäämä (alijäämä)	-2 025	-765	1 260

Kaupunginvaltuusto määritteli vuosikatteen määrän sitovaksi tavoitteeksi. Vuosikate muodostui 1,6 milj. euroa paremmaksi kuin talousarviossa oli ennakoitu. Ero johtui budjetoitua paremmasta verokertymästä sekä alentuneista korkomenoista.

Kunnallisen tuloveron prosentti nostettiin vuoteen 2008 19,75:een. Kaikkien kuntien tuloveroprosenttien aritmeettinen keskiarvo oli 19,25 ja painotettu keskiarvo 18,59. Vähennysoikeuksista johtuen efektiivinen veroprosentti on Äänekoskella 4 prosenttiyksikköä pienempi kuin nimellinen.

kiinteistövero	%	verotulot	1 000 €
yleinen	0,90		
vakituiset asunnot	0,35	kunnallisvero	53 514
muut asunnot	0,95	yhteisövero	4 526
voimalaitos	2,50	kiinteistövero	2 894
yleishyödylliset yhteisöt	0,00	yhteensä	60 934

Kunnallisveron tuotto on vuosituhannen alussa kehittynyt hitaasti mm. vähennysoikeuksien kasvun johdosta. Yhteisöveron tuotto on alentunut.

Lakisääteisiä käyttötalouden valtionosuuksia kertyi 33,0 (29,2) milj. euroa, muodostuen yleisestä valtionosuudesta 1,0 (1,1) milj. euroa, sosiaali- ja terveydenhuollon 27,2 (24,1) milj. euroa sekä opetus- ja kulttuuritoimen valtionosuudesta 4,6 (3,9) milj. euroa. Valtionosuudet sisältävät verotuloihin perustuvaa valtionosuuksien tasausta 3,7 (2,7) milj. euroa.

2.2.3. Investointien toteutuminen

Kaupunginvaltuusto on myöntänyt investointeihin määrärahaa 11,0 milj. euroa. Toteutuneet investoinnit olivat 8,6 milj. euroa. Joidenkin talonrakennuskohteiden toteuttaminen myöhentyi suunnitellusta ja Suolahden uuden terveysaseman rakentamisesta luovuttiin. Kaupunginhallitus hyväksyi 26.10.2009 käyttösuunnitelman muutoksen investointeihin.

Kaupunginvaltuusto määritteli investointien kokonaismäärän sitovaksi.

Omaisuuksien hankintaan käytettiin 712 000, kun varaus oli 815 000 euroa. Tästä irtaimen omaisuuden hankinnan osuus oli 201 000 (varaus 315 000). Omaisuutta myytiin 1 076 000 euron tasearvolla, tuloarvion ollessa 500 000 euroa.

Talonrakennukseen käytettiin 5,8 milj. euroa, arvion ollessa 7,8 milj. euroa. Huomattavin hanke oli Mikonpuiston päiväkotikoti, 3,0 milj. euroa (1,5 milj. euroa vuonna 2009).

Suojarinteen alueen Apila asuin-palvelutalon rakentaminen alkoi 0,7 milj. eurolla. Hiskinmäen kouluun käytettiin 0,3, Suolahden vanhaan vanhainkotiin 0,3, Katvelankadun palvelukotiin 0,3, Kisakatu 4 kiinteistöön 0,2 ja Suolahden vanhaan terveysasemaan 0,1 milj. euroa. Muut kohteiden kustannukset olivat alle 0,1 milj.

Teiden ja katujen rakentamiseen käytettiin 2,0 (2,0) milj. euroa, mistä Kotakennäntien osuus oli 0,3 ja Rautatien ylittävän kevyenliikenteen sillan osuus 0,7 milj. euroa.

Investointeihin saatiin rahoitusosuuksia 0,9 milj. euroa. Käyttöomaisuuden myynnistä kertyi varsinaisia myyntituottoja 1,0 ja myyntivoittoja 0,8 milj. euroa.

Investoinnit 1000 €	menot		tulot	
	ta+lta	tot	ta+lta	tot
Kiinteä ja aineeton omaisuus	500	511	500	588
Irtain omaisuus (ml. asunto-osakkeet)	315	201	0	487
asunto-osakkeet				339
Talonrakennus yhteensä	7 767	5 780	737	433
uusi päiväkotikoti	2 850	2 965		
Palvelu-asuintalo Apila	1 000	735		
Hiskinmäen koulu	355	320		
Palvelukoti Elonilo, Katvelankatu	125	304		
Suolahden vanha vanhainkoti	500	347		
Suolahden terveysasema	1 200	183		182
Kisakatu 4	60	183		
Liikenneväylät	2 155	2 036	125	482
Puistot	110	44		
Satamat	40	36		
Jätehuolto	90	31		
Yhteensä	10 977	8 638	1 362	1 991

2.2.4. Rahoitusosan toteutuminen

Valtuusto määritteli pitkäaikaisen vieraan pääoman lisäyksen sitovaksi. Uutta lainaa otettiin pitkäaikaisena luottona 8,0 milj. euroa eli 4 milj. budjetoitua vähemmän, johtuen investointien ja vuosikatteen toteutumasta.

Rahoituslaskelma	Ta+lta	Toteutuma	Poikkeama
Varsinaisen toiminnan ja investointien kassavirta			
Tulorahoitus			
Vuosikate	2 550	4 113	1 563
Satunnaiset erät	0	196	196
Tulorahoituksen korjauserät	0	-848	-848
Pakolliset varaukset	0	6	6
Investoinnit			
Käyttöomaisuusinvestoinnit	-10 977	-8 638	2 339
Rahoitusosuudet investointimenoihin	862	915	53
Käyttöomaisuuden varsinaiset myyntitulot	500	1 076	576
Käyttöomaisuuden myyntivoitot		898	898
Investoinnit yhteensä	-9 615	-5 749	3 866
Varsinaisen toiminnan ja investointien nettokassavirta	-7 065	-2 282	4 783
Rahoitustoiminnan kassavirta			
Antolainauksen muutokset			
Antolainasaamisten lisäys	-250	-50	200
Antolainasaamisten vähennykset	750	327	-423
Lainakannan muutokset			
Pitkäaikaisten lainojen lisäys	12 000	8 000	-4 000
Pitkäaikaisten lainojen vähennys	-7 100	-6 530	570
Lyhytaikaisten lainojen muutos	0	0	0
Oman pääoman muutokset	0	0	0
Muut maksuvalmiuden muutokset	0	764	763
Rahoitustoiminnan nettokassavirta	5 400	2 512	-2 890
Kassavarojen muutos	-1 665	230	1 894

3. Tilinpäätöslaskelmat

3.1. Tuloslaskelma

	2009		2008	
Toimintatuotot				
Myyntituotot	2 406 213,11		4 624 723,37	
Maksutuotot	6 941 201,12		7 017 709,62	
Tuet ja avustukset	3 786 798,10		4 100 316,47	
Muut tulot	4 233 391,24	17 367 603,57	3 935 582,47	19 678 331,93
Valmistus omaan käyttöön		77 453,67		91 308,44
Toimintakulut				
Henkilöstömenot				
Palkat ja palkkiot	-41 655 872,34		-40 765 183,69	
Henkilösivukulut				
Eläkekulut	-10 847 623,14		-10 516 301,43	
Muut henkilösivukulut	-2 697 153,88		-2 984 516,72	
Palvelujen ostot				
Asiakaspalvelujen ostot	-27 964 417,40		-27 121 786,24	
Muiden palvelujen ostot	-9 122 322,75		-8 326 805,31	
Aineet, tarvikkeet, tavarat				
Ostot tilikauden aikana	-7 621 686,70		-7 692 166,34	
Varastojen muutos				
Avustukset	-6 934 543,01		-6 606 135,68	
Muut toimintakulut	-1 321 003,50	-108 164 622,72	-1 201 208,83	-105 214 104,24
Toimintakate		-90 719 565,48		-85 444 463,87
Verotulot		60 934 117,25		61 324 683,79
Valtionosuudet		32 796 313,00		29 201 889,00
Rahoitustuotot ja -kulut				
Korkotuotot	1 108 906,08		446 215,82	
Muut rahoitustuotot	841 951,62		1 159 096,51	
Korkokulut	-835 415,12		-1 574 197,16	
Muut rahoituskulut	-13 337,58	1 102 105,00	-37 433,37	-6 318,20
Vuosikate		4 112 969,77		5 075 790,72
Poistot ja arvonalennukset				
Suunnitelman mukaiset poistot	-4 503 196,23		-5 090 051,13	
Arvonalentumiset	-590 857,27	-5 094 053,50	-233 633,66	-5 323 684,79
Satunnaiset erät				
Satunnaiset tuotot	196 278,02		10 418 481,85	
Satunnaiset kulut	0,00	196 278,02	-68 097,49	10 350 384,36
Tilikauden tulos		-784 805,71		10 102 490,29
Poistoeron lisäys (-) tai väh.	19 919,38		331 009,25	
Varausten lisäys (-) tai väh.	0,00		0,00	
Rahastojen lisäys (-) tai väh.	0,00	19 919,38	0,00	331 009,25
Tilikauden ylijäämä (alijäämä)		-764 886,33		10 433 499,54

3.2. Rahoituslaskelma

	2009		2008	
Toiminnan rahavirta				
Tulorahoitus				
Vuosikate	4 112 969,77		5 075 790,72	
Satunnaiset erät	196 278,02		10 350 384,36	
Tulorahoituksen korjauserät	-847 749,43		-11 344 506,62	4 081 668,46
Pakolliset varaukset	6 000,00	3 467 498,36		
Investointien rahavirta				
Investointimenot	-8 638 036,94		-8 413 036,97	
Rahoitusosuudet investointimenoihin	914 962,99		499 892,65	
Pysyvien vastaavien hyödykkeiden luovutustulot	1 075 640,74		19 636 791,37	11 723 647,05
Käyttöomaisuuden myyntivoitot	898 083,77	-5 749 349,44		
Toiminnan ja investointien rahavirta		-2 281 851,08		15 805 315,51
Rahoitustoiminnan rahavirta				
Antolainauksen muutokset				
Antolainasaamisten lisäykset	-50 000,00		-18 267 500,00	
Antolainasaamisten vähennykset	327 197,75	277 197,75	871 372,05	-17 396 127,95
Lainakannan muutokset				
Pitkäaikaisten lainojen lisäys	8 000 000,00		8 000 000,00	
Pitkäaikaisten lainojen vähennys	-6 529 906,77		-5 619 364,96	
Lyhytaikaisten lainojen muutos	0,00	1 470 093,23	0,00	2 380 635,04
Oman pääoman muutokset	0,00	0,00	-1 500,00	-1 500,00
Muut maksuvalmiuden muutokset				
Toimeksiantojen varojen ja pääomien muutokset	39 940,94		-48 479,15	
Vaihto-omaisuuden muutos	-12 475,15		4 832,37	
Saamisten muutos	434 660,98		483 895,33	
Korottomien velkojen muutos	302 446,11	764 572,88	1 451 401,32	1 891 649,87
Rahoituksen rahavirta		2 511 863,86		-13 125 343,04
Rahavarojen muutos		230 012,78		2 679 972,47
Kassavarat 31.12.		3 943 690,95		3 713 678,17
Kassavarat 1.1.		3 713 678,17		1 033 705,70
Kassavarojen muutos		230 012,78		2 679 972,47

3.3. Tase

VASTAAVAA	31.12.2009	31.12.2008
PYSYVÄT VASTAAVAT		
Aineettomat hyödykkeet		
Aineettomat oikeudet	31 796,33	0,00
Tietokoneohjelmistot	25 104,30	28 480,14
Muut pitkävaikutteiset menot	993 926,90	1 459 255,97
Ennakkomaksut	0,00	0,00
Aineettomat hyödykkeet yhteensä	1 050 827,53	1 487 736,11
Aineelliset hyödykkeet		
Maa- ja vesialueet	18 739 868,81	18 881 141,89
Rakennukset	43 828 770,17	41 058 430,46
Kiinteät rakenteet ja laitteet	9 727 343,24	9 146 456,60
Koneet ja kalusto	449 990,64	524 204,95
Muut aineelliset hyödykkeet	273 634,36	323 634,36
Ennakkomaksut ja keskeneräiset hankinnat	1 307 534,70	2 033 974,23
Aineelliset hyödykkeet yhteensä	74 327 141,92	71 967 842,49
Sijoitukset		
Osakkeet ja osuudet tytäryhteisöissä	12 912 238,18	13 070 238,18
Kuntayhtymäosuudet	6 036 900,41	6 036 900,41
Osakkeet ja osuudet osakkuus- ja muissa omist.yht.	631 175,84	631 267,12
Muut osakkeet ja osuudet	990 362,11	1 251 616,31
Joukkovelkakirjasaamiset	0,00	0,00
Muut lainasaamiset	22 986 712,47	23 263 910,22
Muut saamiset	0,00	0,00
Sijoitukset yhteensä	43 557 389,01	44 253 932,24
PYSYVÄT VASTAAVAT YHTEENSÄ	118 935 358,46	117 709 510,84
TOIMEKSIANTOJEN VARAT		
Toimeksiantojen varat		
Valtion toimeksiannot	58 041,18	159 236,57
EU-tukien toimeksiannot	0,00	0,00
Lahjoitusrahastojen erityiskatteet	0,00	0,00
Muut toimeksiantojen varat	5 130,72	5 287,72
Toimeksiantojen varat yhteensä	63 171,90	164 524,29
TOIMEKSIANTOJEN VARAT YHTEENSÄ	63 171,90	164 524,29
VAIHTUVAT VASTAAVAT		
Vaihto-omaisuus		
Varastot	50 924,86	38 449,71
Ennakkomaksut	0,00	0,00
Vaihto-omaisuus yhteensä	50 924,86	38 449,71
Saamiset		
Pitkäaikaiset myyntisaamiset	0,00	0,00
Pitkäaikaiset lainasaamiset	0,00	0,00
Pitkäaikaiset muut saamiset	0,00	0,00

Pitkäaikaiset siirtosaamiset	0,00	0,00
Lyhytaikaiset myyntisaamiset	1 293 699,70	1 481 388,03
Lyhytaikaiset lainasaamiset	172 503,23	120 194,16
Lyhytaikaiset muut saamiset	1 126 876,02	1 426 050,92
Lyhytaikaiset siirtosaamiset	0,00	106,82
Muut siirtosaamiset	0,00	0,00
Saamiset yhteensä	2 593 078,95	3 027 739,93
Rahoitusarvopaperit		
Osakkeet ja osuudet	31 146,13	58 865,77
Sijoitukset rahamarkkinainstrumentteihin	0,00	0,00
Joukkovelkakirjasaamiset	0,00	0,00
Muut arvopaperit	0,00	0,00
Rahoitusarvopaperit yhteensä	31 146,13	58 865,77
Rahat ja pankkisaamiset	3 912 544,82	3 654 812,40
VAIHTUVAT VASTAAVAT YHTEENSÄ	6 587 694,76	6 779 867,81
VASTAAVAA YHTEENSÄ	125 586 225,12	124 653 902,94

VASTATTAVAA	31.12.2009	31.12.2008
OMA PÄÄOMA		
Peruspääoma		
Peruspääoma	-78 496 806,79	-78 496 806,79
Liittymismaksurahasto	0,00	0,00
Arvonkorotusrahasto		
Arvonkorotusrahasto	0,00	0,00
Muut omat rahastot	-81 864,21	-81 864,21
Edellisten tilikausien yli-/alijäämä		
Edellisten tilikausien yli-/alijäämä	2 918 818,14	13 352 317,68
Tilikauden yli-/alijäämä		
Tilikauden yli-/alijäämä	764 886,33	-10 433 499,54
OMA PÄÄOMA YHTEENSÄ	-74 894 966,53	-75 659 852,86
POISTOERO JA VAPAAEHTOISET VARAUKSET		
Poistoero	-334 369,02	-354 288,40
Vapaaehtoiset varaukset		
Vapaaehtoiset varaukset	0,00	0,00
POISTOERO JA VAPAAEHTOISET VARAUKSET YHTEENSÄ	-334 369,02	-354 288,40
PAKOLLISET VARAUKSET		
Pakolliset varaukset	-6 000,00	0,00
TOIMEKSIANTOJEN PÄÄOMAT		

Toimeksiantojen pääomat		
Valtion toimeksiannot	-65 693,61	-128 608,71
Lahjoitusrahastojen pääomat	0,00	0,00
Muut toimeksiantojen pääomat	-181 859,35	-180 355,70
Toimeksiantojen pääomat yhteensä	-247 552,96	-308 964,41
TOIMEKSIANTOJEN PÄÄOMAT YHTEENSÄ	-247 552,96	-308 964,41
VIERAS PÄÄOMA		
Pitkäaikainen vieras pääoma		
Joukkovelkakirjalainat		
Lainat rahoitus- ja vakuutuslaitoksilta	-24 853 242,20	-22 169 409,50
Lainat julkisyhteisöiltä	-5 382 385,00	-7 180 338,31
Lainat muilta luotonantajilta	0,00	0,00
Muut pitkäaikaiset velat	-17 117,33	-19 329,00
Pitkäaikainen vieras pääoma yhteensä	-30 252 744,53	-29 369 076,81
Lyhytaikainen vieraspääoma		
Joukkovelkakirjalainat	0,00	0,00
Lainat rahoitus- ja vakuutuslaitoksilta	-5 316 167,30	-5 315 073,30
Lainat julkisyhteisöiltä	-1 299 380,76	-716 260,92
Lainat muilta luotonantajilta	0,00	0,00
Saadut ennakot	-10 115,77	-80 272,94
Ostovelat	-6 161 404,31	-6 120 710,70
Muut velat	-979 388,44	-1 067 748,69
Jaksotukset	-5 560 915,50	-5 627 200,71
Valtionosuusennakot	-123 220,00	-34 453,20
Muut siirtovelat	-400 000,00	0,00
Lyhytaikainen vieraspääoma yhteensä	-19 850 592,08	-18 961 720,46
VIERAS PÄÄOMA YHTEENSÄ	-50 103 336,61	-48 330 797,27
VASTATTAVAA YHTEENSÄ	-125 586 225,12	-124 653 902,94

3.4. Konsernilaskelmat

Konsernin tuloslaskelma

	2009	2008
Toimintatuotot	66 846 820	64 826 452
Toimintakulut	-150 433 974	-144 657 125
Osuus osakkuusyht. voitosta (tappiosta)	-6 727	-1 442
Toimintakate	-83 593 881	-79 832 114
Verotulot	60 934 117	61 324 684
Valtionosuudet	32 796 313	29 201 889
Rahoitustuotot ja -kulut		
Korkotuotot	249 707	356 394
Muut rahoitustuotot	2 688 593	3 033 213
Korkokulut	-969 715	-1 856 937
Muut rahoituskulut	-1 392 897	-2 342 117
Rahoitustuotot ja -kulut	575 687	-809 448
Vuosikate	10 712 236	9 885 011
Poistot ja arvonalentumiset		
Suunnitelman mukaiset poistot	-10 203 551	-9 826 326
Kertaluonteiset poistot	-590 857	-224 953
Arvonalentumiset		-8 680
Poistot ja arvonalentumiset	-10 794 408	-10 059 959
Satunnaiset erät	215 405	-402 101
Tilikauden tulos	133 232	-577 049
Tilinpäätössiirrot	-11 175	401 619
Vähemmistöosuudet	-2 093	324
Tilikauden ylijäämä (alijäämä)	119 963	-175 106

Konsernin rahoituslaskelma

	2009		2008	
Toiminnan rahavirta				
Tulorahoitus				
Vuosikate	10 712 235		9 885 011	
Satunnaiset erät	157 049		-402 101	
Tulorahoituksen korjauserät	-881 773		-83 787	
Pakollisten varausten purku	6 000	9 993 511		9 399 123
Investointien rahavirta				
Investointimenot	-13 738 079		-20 063 843	
Rahoitusosuudet investointeihin	1 026 522		525 585	
Pysyvien vastaavien hyödykkeiden luovutustulot	3 089 974	-9 621 583	9 872 348	-9 665 910
Toiminnan ja investointien rahavirta		371 928		-266 787
Rahoitustoiminnan rahavirta				
Antolainauksen muutokset				
Antolainasaamisten lisäys	0		4 716 694	
Antolainasaamisten vähennys	4 585	4 585	871 372	5 588 066
Lainakannan muutokset				
Pitkäaikaisten lainojen lisäys	10 555 928		8 745 766	
Pitkäaikaisten lainojen vähennys	-11 280 221		-12 732 929	
Lyhytaikaisten lainojen muutos	-38 916	-763 209	328 601	-3 658 561
Oman pääoman muutokset	1 795	1 795	-391	-391
Muut maksuvalmiuden muutokset				
Toimeksiantojen varojen ja pääom. muutokset	42 560		-50 502	
Vaihto-omaisuuden muutos	-58 405		-104 655	
Saamisten muutos	503 802		5 973	
Korottomien velkojen muutos	663 887	1 151 844	1 179 987	1 030 803
Rahoituksen rahavirta		395 015		2 959 916
Rahavarojen muutos		766 944		2 693 129
Kassavarat 31.12.		13 136 818		12 383 797
Kassavarat 1.1.		12 369 874		9 690 668

Konsernitase

VASTAAVAA	2009	2008
PYSYVÄT VASTAAVAT		
Aineettomat hyödykkeet		
Aineettomat oikeudet	1 131 902	969 178
Muut pitkävaikutteiset menot	1 056 834	1 538 782
Aineettomat hyödykkeet	2 188 736	2 507 960
Aineelliset hyödykkeet		
Maa- ja vesialueet	19 886 262	20 036 731
Rakennukset	85 923 406	83 349 810
Kiinteät rakenteet ja laitteet	28 295 319	28 610 581
Koneet ja kalusto	4 545 193	4 131 858
Muut aineelliset hyödykkeet	375 669	431 908
Ennakkomaksut ja keskeneräiset hankinnat	2 890 512	2 262 578
Aineelliset hyödykkeet	141 916 362	138 823 465
Sijoitukset		
Osakkuusyhteisöosuudet	853 853	878 812
Muut osakkeet ja osuudet	7 937 424	8 447 452
Muut lainasaamiset	275 130	279 716
Sijoitukset	9 066 408	9 605 980
PYSYVÄT VASTAAVAT	153 171 507	150 937 406
TOIMEKSIANTOJEN VARAT		
Valtion toimeksiannot	814 354	858 798
Lahjoitusrahastojen erityiskatteet		
Muut toimeksiantojen varat	11 978	12 124
TOIMEKSIANTOJEN VARAT	826 332	870 922
VAIHTUVAT VASTAAVAT		
Vaihto-omaisuus		
Aineet ja tarvikkeet	792 693	706 122
Keskeneräiset tuotteet	12 574	40 368
Valmiit tuotteet/tavarat		
Muu vaihto-omaisuus	953	1 344
Vaihto-omaisuus	806 222	747 834
Saamiset		
Pitkäaikaiset saamiset	227 643	263 506
Lyhytaikaiset saamiset	10 434 048	10 104 779
Saamiset	10 661 691	10 368 285
Rahoitusarvopaperit		
Osakkeet ja osuudet	195 128	224 014
Sijoitukset rahamarkkinainstrumentteihin	4 325 360	3 435 816
Joukkovelkakirjalainasaamiset	412 775	412 775
Muut arvopaperit		
Rahoitusarvopaperit	4 933 263	4 072 605
Rahat ja pankkisaamiset	8 203 555	8 321 399
VAIHTUVAT VASTAAVAT	24 604 731	23 510 123
VASTAAVAA	178 602 571	175 318 452

VASTATTAVAA	2009	2008
OMA PÄÄOMA		
Peruspääoma	78 505 552	78 972 828
Arvonkorotusrahasto	1 254 263	1 258 346
Muut omat rahastot	1 971 873	2 151 660
Edellisten tilikausien yli/alijäämä	-23 564 974	-26 231 297
Muu erä	1 406 461	1 406 461
Tilikauden yli-/alijäämä	54 813	-175 106
OMA PÄÄOMA	59 627 989	57 382 891
VÄHEMMISTÖOSUUDET	708 031	705 938
POISTOERO JA VAPAAEHTOISET VARAUKSET		
Poistoero	6 216 315	5 726 065
Vapaaehtoiset varaukset	575 362	653 151
POISTOERO JA VAPAAEHTOISET VARAUKSET	6 791 677	6 379 216
PAKOLLISET VARAUKSET		
Muut pakolliset varaukset	676 468	723 652
PAKOLLISET VARAUKSET	676 468	723 652
TOIMEKSIANTOJEN PÄÄOMAT		
Valtion toimeksiannot	810 695	828 170
Lahjoitusrahastojen pääomat	23 085	20 455
Muut toimeksiantojen pääomat	193 171	180 356
TOIMEKSIANTOJEN PÄÄOMAT	1 026 952	1 028 981
VIERAS PÄÄOMA		
Pitkäaikainen		
Lainat rahoitus- ja vakuutuslaitoksilta	58 186 779	64 783 261
Lainat julkisyhteisöiltä	11 680 342	7 180 338
Lainat muilta luotonantajilta		
Saadut ennakot		
Muut velat/Liittymismaksut ja muut velat	5 134 195	4 886 325
Pitkäaikainen	75 001 317	76 849 923
Lyhytaikainen		
Lainat rahoitus- ja vakuutuslaitoksilta	10 593 868	9 834 404
Lainat julkisyhteisöiltä	1 299 137	716 261
Lainat muilta luotonantajilta		
Saadut ennakot	139 878	199 939
Ostovelat	8 765 485	7 979 476
Muut velat/Liittymismaksut ja muut velat	1 785 689	1 820 291
Siirtovelat	12 186 076	11 697 479
Lyhytaikainen	34 770 135	32 247 850
VIERAS PÄÄOMA	109 771 452	109 097 774
VASTATTAVAA	178 602 571	175 318 452

4. Tilinpäätöksen liitetiedot

4.1. Arvostus- ja jaksotusperiaatteet ja menetelmät

Pysyvät vastaavat

Pysyvien vastaavien aineettomat ja aineelliset hyödykkeet on merkitty taseeseen hankintamenoon vähennettynä suunnitelman mukaisilla poistoilla ja investointimenoihin saaduilla rahoitusosuuksilla. Poistot on laskettu kaupunginvaltuuston 18.6.2007 hyväksymän poistosuunnitelman mukaisesti.

Pysyvien vastaavien käyttöomaisuusosakkeet ja sijoitusluonteiset erät on merkitty taseessa hankintamenoon tai sitä alempaan arvoon. Arvostuksen perusteena on ollut hyödykkeen todennäköisesti tulevaisuudessa kerryttämä tulo tai sen arvo palvelutuotannossa.

Vaihto-omaisuus

Vaihto-omaisuus on merkitty taseeseen FIFO-periaatteen mukaisesti hankintameno tai sitä alemman todennäköisen hankintameno tai todennäköisen luovutushinnan määräisenä.

Rahoitusomaisuus

Saamiset on merkitty taseeseen nimellisarvoon tai sitä alempaan todennäköiseen arvoon. Rahoitusomaisuusarvopaperit on merkitty taseeseen hankintameno tai sitä alempaan todennäköiseen luovutushintaan.

Tuloksen ja taseen vertailukelpoisuus

Tasekaavassa on noudatettu kirjanpitolautakunnan kuntajaoston suosituksia.

4.2. Tuloslaskelmaa koskevat liitetiedot

Toimintatuotot

Toimintatuotot lautakunnittain, ulk. + sis.	myynti- tuotot	maksu- tuotot	tuot ja avustukset	muut toim.tuotot	yhteensä 1000 €
keskushallinto	4 229	78	2 236	4	6 547
hallinto	1				1
lasten ja perheiden palv.	145	1 004	23	13	1 185
aikuisväestön palv.	1 117	2 127	1 103	237	4 584
vanhusväestön palv.	306	2 976	87	13	3 383
perusturva yhteensä	1 569	6 108	1 214	263	9 153
opetus	32	38	191	20	281
vapaa-aika	144	452	111	36	743
ympäristö	51	169		-8	212
tekninen	562	193	35	4 259	5 049
Yhteensä 1000 euroa	6 588	7 037	3 787	4 573	21 985

Kirjaus valmistus omaan käyttöön, 77 453,67 euroa, aiheutuu oikaisuna investointeihin kohdistuneesta sisäisestä laskutuksesta.

Toimintakulut

Verotulot ja valtionosuudet

Verotuotot on kirjattu maksuperusteisesti. Verotulojen ja valtionosuuksien kertyminen eri eristä on esitetty tilinpäätöskertomuksessa. Verotuloihin perustuva valtionosuuksien tasaus sisältyy laskennallisiin valtionosuuksiin.

Suunnitelman mukaiset poistot

Käyttöomaisuuden poistojen määrittämisessä on käytetty valtuuston ennalta hyväksymää poistosuunnitelmaa. Poistot on laskettu käyttöomaisuuden hankintamenoista arvioidun taloudellisen pitoajan mukaan.

Rakennukset ja rakennelmat	20-35 vuotta	tasapoisto
Kiinteät rakenteet ja laitteet	10-18 %	menojäännöspoisto, 15-30 vuoden jäännötleikkuri
Koneet ja kalusto	5-10 vuotta	tasapoisto
Aineettomat oikeudet	3-5 vuotta	tasapoisto
Muut pitkävaikutteiset menot	3-10 vuotta	tasapoisto
Maa- ja vesialueet	ei poistoa	
Luonnonvarat		substanssipoisto
Muut aineelliset hyödykkeet	ei poistoa	
Keskeneräiset hankinnat	ei poistoa	
Käyttöomaisuusarvopaperit ja muut pitkäaikaiset sijoitukset	ei poistoa	

Tasearvojen arvioinnin perusteella on kaupunginvaltuuston 8.3.2010 tekemällä päätöksellä tilinpäätökseen kirjattu seuraavat lisäpoistot / arvonalennukset:

Suolahden terveysasema 75 000, Konginkankaan koulu 75 000, Majalan koulu 75 000, Mämmen koulu 30 000 sekä Sirkkaharjun sora-alue 50 000 euron eli arvonalennukset yhteensä 305 000 euroa.

Arvonalennukset perustuvat arvioon ao. hyödykkeiden todennäköisesti tulevaisuudessa kerryttävästä tulosta tai arvosta palvelutuotannossa.

Lisäpoistoksi on kirjattu K. Oy Sumiaisten Op-talo –yhtiön purkamisesta 196 278 euron erä sekä Suojarinteen alueen Ranta-apilan purkukustannukset 92 216 euroa.

Satunnaiset tuotot ja kulut / Käyttöomaisuuden myyntivoitot ja –tappiot

Käyttöomaisuuden myyntivoitto 196 278 euroa muodostuu K. Oy Sumiaisten Op-talo -yhtiön purkamisesta ja sulauttamisesta kaupungin taseeseen.

Tuloslaskelman muut toimintatuotot sisältävät pysyvien vastaavien myyntivoittoa 804 732 euroa sekä muut toimintakulut myyntitappioita 102 926 euroa ja luottotappioita myyntisaamisista 38 839 euroa.

Kaavamuuoksista aiheutuneita voittokirjauksia oli 63 213 euroa sekä tappiokirjauksia 101 547.

Rahoitustuotot ja -kulut

Muut rahoitustuotot 820 906 euroa sisältävät osinkoja Ääneseudun Energia Oy:ltä 750 000 euroa, Savon Energiaholding Oy:ltä 56 793 euroa, MidInvest Oy:ltä 11 555 euroa sekä Metsäliitto osk:lta 2 557 euroa.

4.3. Tasetta koskevat liitetiedot

Taseen vastaavia koskevat liitetiedot

Pysyvät vastaavat

Aineettomat hyödykkeet	Aineettomat oikeudet	Pitkävaik. muut menot	Yhteensä
Poistamaton hankintameno 1.1.	28 480,14	1 459 255,97	1 487 736,11
lisäykset tilik. aikana	45 964,49		45 964,49
rahoitusosuudet tilikaudella			0,00
vähennykset tilikaudella			0,00
siirrot erien välillä	12 700,00	-306 394,98	-293 694,98
tilikauden poistot	-30 244,00	-158 934,09	-189 178,09
Poistamaton hankintameno 31.12.	56 900,63	993 926,90	1 050 827,53

Muut pitkävaikutteiset menot muodostuvat vuokrakiinteistöihin tehdyistä aktivoituista investoinneista.

Aineelliset hyödykkeet	Maa-alueet	Rakennukset	Kiint.rak. ja laitteet
Poistamaton hankintameno 1.1.	18 881 141,89	41 058 430,46	9 146 456,60
lisäykset tilik. aikana	235 297,82	4 350 788,36	2 252 115,57
rahoitusosuudet tilikaudella			-482 208,00
vähennykset tilikaudella	-376 570,90	-306 549,63	-6 712,67
siirrot erien välillä		1 909 651,11	353 865,97
tilikauden poistot		-3 183 550,13	-1 536 174,23
Poistamaton hankintameno 31.12.	18 739 868,81	43 828 770,17	9 727 343,24

Aineelliset hyödykkeet	Koneet ja kalusto	Muut aineell.hyöd.	Keskeneräiset hankinnat	Yhteensä
Poistamaton hankintameno 1.1.	524 204,95	323 634,36	2 033 974,23	71 967 842,49
lisäykset tilik. aikana	60 936,74		1 452 710,42	8 351 848,91
rahoitusosuudet tilikaudella			-209 327,85	-691 535,85
vähennykset tilikaudella				-689 833,20
siirrot erien välillä			-1 969 822,10	293 694,98
tilikauden poistot	-135 151,05	-50 000,00		-4 904 875,41
Poistamaton hankintameno 31.12.	449 990,64	273 634,36	1 307 534,70	74 327 141,92

Kuluksi on kirjattu yli 2 000 euron arvoisia pienhankintoja noin 0,4 milj. euron arvosta.

Osakkeet ja osuudet	Tytäryhteisö-osakkeet	Kuntayhteisö-osuudet	Osakk. ja yht.yhteisö osakkeet	Muut osakk. ja osuudet	Yhteensä
Poistamaton hankintameno 1.1.	13 070 329,46	6 036 900,41	631 175,84	1 251 616,31	20 990 022,02
lisäykset tilik. aikana				80 009,00	80 009,00
rahoitusosuudet tilikaudella					0,00
vähennykset tilikaudella	-158 091,28			-341 263,20	-499 354,48
Poistamaton hankintameno 31.12.	12 912 238,18	6 036 900,41	631 175,84	990 362,11	20 570 676,54

Kuntayhtymien taseissa ovat kaupungin peruspääoman jäsenkuntaosuudet muuttuvat johtuen mm. valtionosuuksista. Ohjeen mukaisesti ko. pieniä muutoksia ei ole kirjattu kaupungin tuloslaskelmaan eikä taseeseen.

Maa-alue- ja tonttimuutokset on huomioitu taseessa ja tase-erot kirjattu myyntivoittoihin ja -tappioihin.

Keskeneräisiä kohteita valmistui 2,0 milj. euroa ja uusia keskeneräisiä jäi 1,3 milj. euroa.

Sijoitukset

Tytäryhteisöosuudet, kuntayhtymäosuudet, yhteisyhteisöt ja osakkuusyhteisöosuudet on eritelty kohdassa Konsernitilinpäätöksen liitetiedot.

Lainasaamiset sisältävät saamia Ääneseudun Energia Oy:ltä 18,1 milj. euroa sekä muilta tytäryhteisöiltä 50 000 ja muilta 122 503 euroa.

Emolla oli lyhytaikaisia lainasaatavia SS-Jäähalli Oy:ltä 50 000 euroa ja muilta 122 503 euroa.

Toimeksiantojen varat

Valtion toimeksiannot (aravalainat) olivat 54 381 euroa. Muut valtion toimeksiannot sisältävät saatavat tapaturmavirastolta 3 659.

Sumiaisten kunnan 130-vuotisrahasto 5 130 euroa.

Vaihtuvat vastaavat

Vaihto-omaisuus koostuu terveysaseman keskusvarastosta (50 924).

Valtionosuussaatavat ovat 201 400 euroa koostuen yleishallinnon 131 000 ja perusturvan 56 709 euron saatavista.

Muut saamiset sisältävät arvonlisäverosaamia 730 942 euroa.

Rahoitusarvopaperit

Rahoitusarvopaperit muodostuvat MidInvest Fund KSV Ky:n 31 146 euron sijoituksesta.

Rahavarat ja pankkisaamiset

Kaupunginhallitus hyväksyi 21.12.2009 Suojarinteen kuntayhtymän loppuselvityksen ja sen mukaisen loppulaskituksen. Kaupungin osuudeksi loppukuluista muodostui runsaat 24 000 euroa. Osana loppuselvityksen mukaisia kuluja tuotettiin yhtymän historiikki.

Loppuselvityksen jälkeen kuntayhtymän perityksi saadut saatavat kirjataan kaupungin taseeseen selvitystilille ja kirjataan tulevia kuluja vastaan. Yhtymän pankkitilit lopetettiin paitsi tili 105330-70316, jonka saldo kaupungin tilinä vuoden lopussa oli 1 056,94 ja joka lakkautettiin vuoden 2010 alussa.

Taseen vastattavia koskevat liitetiedot

Oma pääoma

Oma pääoma, €	31.12.2009	31.12.2008	31.12.2007
Peruspääoma 1.1.	78 496 806,79	78 496 806,79	78 496 806,79
Muutokset tilikaudella	0,00	0,00	0,00
Peruspääoma 31.12.	78 496 806,79	78 496 806,79	78 496 806,79
Arvonkorotusrahasto 1.1.	0,00	0,00	0,00
Muutokset tilikaudella	0,00	0,00	0,00
Arvonkorotusrahasto 31.12.	0,00	0,00	0,00
Muut omat rahastot 1.1.	81 864,21	83 364,21	83 364,21
Muutokset tilikaudella	0,00	-1 500,00	0,00
Muut omat rahastot 31.12.	81 864,21	81 864,21	83 364,21
Edellisten tilikausien ylijäämä 1.1.	-2 918 818,14	-13 352 317,68	-11 751 413,95
Edellisten tilikausien ylijäämä 31.12.	-2 918 818,14	-13 352 317,68	-11 751 413,95
Tilikauden ylijäämä / alijäämä	-764 886,33	10 433 499,54	-1 600 903,73
Oma pääoma yhteensä 31.12.	74 894 966,53	75 659 852,86	65 227 853,32

Poistoero

Poistoero vähenee 19 919,38 eurolla 334 369,02 euroon.

Pakolliset varaukset

Kaupunki maksoi perhe-eläkettä 6 020 euroa, mikä eläkevastuu jatkuu. Vastuusta ei ole kirjattu varausta.

Toimeksiantojen pääomat

Valtion toimeksiannot muodostuvat välitetyistä asuntolainoista, jotka vähentyivät 74 227 eurolla 54 382 euroon.

Vieras pääoma

Velkojen erittely

Rahalaitoslainoja (vuoden 2010 lyhennykset ml.) on talletuspankeilta 11 279 057 , Kuntarahoitus Oyj:ltä 14 515 352 , Kuntien Eläkevakuutukselta 6 475 009, muilta rahoituslaitoksilta 4 375 000 ja valtiolta 206 756 euroa.

Lainoista erääntyy vuonna 2010 yhteensä 6,6 miljoonaa euroa. Lainoista erääntyy viiden vuoden jälkeen 5,7 milj. euroa.

Kaupungin ottolainakantaan ei sisälly lainoja konserniin kuuluvilta yhteisöiltä.

Kaupungilla ei ole käytössään shekkilimiittejä. Taseeseen ei sisälly ulkomaanrahan määräisiä saatavia tai velkoja.

Pitkäaikainen vieras pääoma/ liittymismaksut, 17 117,33 euroa, muodostuu avainpanttimalleista (6 391,03) ja takuuvuokrista (10 726,30) .

Lyhytaikaiset siirtovelat

Vuoden lopun lomapalkkavelkavaraus oli 5 432 808,69 euroa. Varausta lisättiin 259 276,22 euroa.

Korkojaksotukset olivat 128 107 euroa.

4.4. Vakuuksia ja vastuusitoumuksia koskevat liitetiedot

Leasingvastuut

Taseeseen ei ole kirjattu leasing-vastuita. Kaupungilla on noin 120 000 euron leasing-vuokravastuut, joiden vuotuinen kulu on noin 30 000 euroa.

Vastuusitoumukset samaan konserniin kuuluvien yhteisöjen puolesta

Konserniyhteisöjen vastuusitoumusten kokonaismäärä oli 32,9 milj. euroa, jotka muodostuvat takauksista seuraaville tytäryhteisöille:

Äänekosken Vuokra-asunnot Oy	19,8
Ääneseudun Energia Oy	5,2
Suolahden Vuokra-asunnot Oy	4,9
Äänekosken Teollisuuskiinteistöt Oy	2,3
Äänekosken Asumispalvelusäätiö	0,5 ja
SS-Jäähalli Oy	0,2 milj. euroa.

Muut vastuusitoumukset

Takaukset muiden velasta olivat 6,1 milj. euroa, jotka koostuvat takauksista:

vesi- ja viemäriosauskunnille	3,0
Äänekosken Vanhaintukisäätiölle	1,2
Sumiaisten Vanhaintuki ry:lle	0,9
Suolahden vanhain- ja vammaistentukisäätiölle	0,8 ja
K-S opiston kannatusyhdistys ry:lle	0,2 milj. euroa sekä
Kolunpohjan-Kankaanpään sekä Härkäkorventien tiekunnille	30 601 euroa.

Kaupungilla on 50,7 milj. euron osuus Kuntien takauskeskuksen takausvastuista. Kaupungin mahdollista vastuuta kattava osuus takauskeskuksen rahastosta oli 44 356 euroa. Kattamattomia takausvastuita takauskeskuksella ei ollut.

Kaupungilla on 249 831 euron suuriset vakuustalletukset sekä työ- ja vastuuajan vakuuksina ja takaussitoumuksina 159 390 euron suuriset (22 kpl) vakuudet talonrakennusurakoitsijoilta sekä 80 957 euron (11 kpl) vakuudet kunnallistekniikan rakentajilta.

Maa-aineslupien takauksia oli kaupungin hallussa 286 180 euron arvosta.

Huollettavien varat

Kaupungin hallinnassa on ollut taseeseen sisältyviä huollettavien varoja ja pääomia (itsenäistymisvaroja) 68 725,84 euroa.

Elatustukisaamiset siirtyivät Kelan hoidettavaksi 1.3.2009.

4.5. Henkilöstöä koskevat liitetiedot

Vakituinen henkilöstö 31.12. oli 1 075 henkeä, missä oli kasvua 6 henkeä. Määräaikaista oli lisäksi 55, sijaisia 226 sekä työllistettyjä 46 henkeä.

Henkilöstö / vastuualue	2009	2008	2007
Hallinto- ja talous	43	46	48
Ruokapalvelut	63	51	54
Keskushallinto yhteensä	106	97	102
Lasten ja perheiden palv.	168	168	131
Aikuisväestön palvelut	225	231	252
Vanhusväestön palvelut	185	183	167
Perusturva yhteensä	578	582	550
Opetuspalvelut	215	215	209
Kulttuuri- ja vapaa-aikapalv.	62	61	62
Sivistystoimiala yhteensä	277	276	271
Tekninen lautakunta	100	100	107
Ympäristölautakunta	14	14	14
Tekn. ja ymp. toimiala yht.	114	114	121
Henkilöstö yhteensä	1 075	1 069	1 044

Henkilökulut/ käyttötalous, 1000 euroa	2009	2008	2007
Vakinainen kk-palkkainen	29 149	27 641	25 968
Tilapäinen kk-palkkainen	2 617	3 711	3 936
Sijaisten palkat	5 383	4 836	4 069
Erilliskorvaukset	3 355	3 322	2 949
Tunti- ja urakkapalkat	351	461	493
Työllistettyjen palkat	811	764	728
Muut palkat	152	136	152
Kokouspalkkiot	229	208	170
Jaksotukset	160	205	224
Sosiaalimaksulisät	-551	-521	-428
Em. yhteensä	41 656	40 765	38 261
Muut henkilösivukulut	2 697	2 984	2 958
Eläkekulut	10 848	10 516	9 700
Kaikki yhteensä	55 201	54 266	50 919

4.6. Omistukset muissa yhteisöissä

Äänekosken kaupunki Konserniyhteisöt 31.12.2009	Konsernin/ omistus- osuus	Osake- peruspääoma		Emon omistamat osakkeet	Kirjanpito- arvo emon taseessa	Voitto/ tappio 2009
		yht.	emon			
	%	1000 €	1000 €	kpl	1000 €	1000 €
Tytäryhteisöt						
Äänekosken Vuokra-asunnot Oy	100,0	933	933	4 561 327	973	91
Suolahden Vuokra-asunnot Oy	100,0	539	539	2 582	925	-22
Ääneseudun Energia Oy	100,0	1 261	1 261	75	10 107	300
Äänekosken Teollisuuskiinteistöt Oy	100,0	774	774	4 600	34	58
Äänekosken Asumispalvelusäätiö	100,0	34	34		34	0
Äänekosken Kiinteistönhoito Oy	100,0	8	8	2500	17	117
Keitele-Museo Oy	87,0	28	24	645/715	3	-8
Ääneseudun Kehitys Oy	76,7	75	58	23/30	230	0
K. Oy Konginkankaan Säästölipas	74,6	9	6	538/721	39	7
K. Oy Suolahden Keskusraitti	73,3	35	25	1508/2057	114	2
K. Oy Äänekosken Kauppatalo	54,3	54	29	1270/2341	403	1
SS-Jäähalli Oy	50,1	67	34	401/800	34	1
Kuntayhtymät						
Äänekosken ammatillisen koulutuksen	41,6	3 544	1 474		1 545	2 152
Keski-Suomen sairaanhoitopiirin	8,9	47 956	4 268		4 389	8 290
Keski-Suomen liitto	7,7	1 369	105		103	-34
Osakkuusyhteisöt						
K. Oy Suolahden Kellosepänkatu 21	48,3	797	385	618/1280	385	-17
Kumpuniemen Voima Oy	33,3	530	177	21/63	177	0
Konginkankaan OP-Liikekeskus Oy	25,3	54	14	270/1068	70	6

4.7. Konsernia koskevat liitetiedot

Konsernin tuloslaskelmaa koskevat liitetiedot

	Konserni yhteensä	Elimi- noinnit	Konserni yhtiöt yht	Äänekosken kaupunki	Yhtiöt yhteensä
Tuloslaskelma					
Toimintatuotot	66 846 820	-7 951 277	74 798 097	17 445 057	57 353 040
Toimintakulut	-150 433 974	7 951 277	-158 385 251	-108 164 622	-50 220 629
Osuus osakk.yht. voit./tap.	-6 727	-6 727			
Toimintakate	-83 593 881	-6 727	-83 587 154	-90 719 565	7 132 411
Verotulot	60 934 117		60 934 117	60 934 117	
Valtionosuudet	32 796 313		32 796 313	32 796 313	
Rahoitustuotot ja -kulut					
Korkotuotot	249 707	-1 083 990	1 333 697	1 108 906	224 791
Muut rahoitustuotot	2 688 593	-750 000	3 438 593	841 951	2 596 642
Korkokulut	-969 715	1 083 990	-2 053 705	-835 415	-1 218 290
Muut rahoituskulut	-1 392 898		-1 392 897	-13 337	-1 379 560
Rahoitustuotot ja -kulut	575 687	-750 000	1 325 687	1 102 105	223 582
Vuosikate	10 712 235	-756 727	11 468 963	4 112 969	7 355 994
Poistot ja arvonalentumiset					
Suunnitelman mukaiset poistot	-10 203 551	-535 423	-9 668 127	-4 503 196	-5 164 931
Kertaluonteiset poistot	-590 857		-590 857	590 857	-1 181 714
Arvonalentumiset					
Poistot ja arvonalentumiset	-10 794 408	-535 423	-10 258 985	-5 094 053	-5 164 932
Satunnaiset erät	215 405		215 405	196 278	19 127
Tilikauden tulos	133 232	-1 292 151	1 425 384	-784 805	2 210 189
Tilinpäätössiirrot	-11 175		-11 175	19 919	-31 094
Vähemmistöosuudet	-2 093	-2 093			
Tilikauden ylijäämä (alijäämä)	119 963	-1 294 244	1 414 208	-764 886	2 179 094

Konsernin tasetta koskevat liitetiedot

Kaupungin ja tytäryhteisöjen keskinäinen omistus on eliminoitu pariarmomenetelmällä. Sisäiset velat ja saamiset on eliminoitu kirjanpitolautakunnan kuntajaoston antaman ohjeen mukaisesti. Vähemmistöosuudet on erotettu konsernin omasta pääomasta. Osakepääoma ja peruspääoma ovat konsernitaseessa samalla rivillä.

Käyttöomaisuuden poistoja on rakennusten osalta oikaistu suunnitelman mukaisiksi ja jäännösarvojen ero on vähennetty rakennusten ym. arvosta ja tileistä voitto/tappio edellisiltä tilikausilta ja kuluneelta tilikaudelta.

Kuntayhtymien ja yhteisyhteisöjen taseet on yhdistelty lukuarvoiltaan omistusosuuden mukaisesti. Keskinäinen omistus on eliminoitu.

Keski-Suomen sairaanhoitopiiri muodostaa oman ala-konsernin. Muista konserniyhteisöistä ei ole muodostettu ala-konsernia.

Konserniyhteisöt eivät ole antaneet takauksia tai sen kaltaisia vastuusitoumuksia.

Konsernin saataviin ja velkoihin ei sisälly muita kuin euromääräisiä eriä.

Kaupunki tai konserniin kuuluvat yhteisöt eivät ole myöntäneet kaupunginjohtajalle/toimitusjohtajalle, kaupunginhallitukselle/ johtokunnalle/hallitukselle tai tilintarkastajille luottoja tai vakuuksia eikä tehnyt heitä koskevia erillisiä eläkesitoumuksia.

4.8. Eriytetyt tilinpäätökset

Kaupunki myi 1.10.2008 lukien vesiliiketoimintansa Ääneseudun Energia Oy:lle. Toiminnan lopettamisesta on vuonna 2009 kirjattu 64 019 (2 047 911) euron tuotot sekä 104 701 (1 779 042) euron kulut.

5. Allekirjoitukset ja merkinnät

Tilinpäätöksen allekirjoitus:

Äänekoskella 29. päivänä maaliskuuta 2010.

ÄÄNEKOSKEN KAUPUNGINHALLITUS

Leila Lindell, varapuheenjohtaja

Heikki Flinkman, jäsen

Seppo Hänninen, varajäsen

Kari Kiiskinen, jäsen

Anneli Kuukkanen, varajäsen

Pekka Leppänen, jäsen

Tommi Lunttila, jäsen

Merja Närhi, jäsen

Pentti Piilonen, jäsen

Seppo Ruotsalainen, varajäsen

Jaana Tani, jäsen

Marke Tuominen, jäsen

Pirjo Uusitalo, jäsen

Hannu Javanainen, kaupunginjohtaja

Tilintarkastajan tasemerkintä:

Olemme antaneet suorittamastamme tilintarkastuksesta tänään kertomuksen.

Äänekoski . päivänä . kuuta 2010

Oy Audiator Ab
JHTT-yhteisö

Jarmo Jäsperi
tilintarkastaja, JHTT, HTM

6. Luettelot ja selvitykset

Tilinpäätöstä varmentavat asiakirjat

Vuoden 2009 tilinpidossa on käytetty seuraavia kirjanpitokirjoja:

	Päiväkirja		Kassajärjestelmä
	Pääkirja		Sosiaalityöjärjestelmä
	Ostoreskontra		Käyttöomaisuuskirjanpito
	Myyntireskontra		Varastokirjanpito
	Laskutus		
	Palkkakirjanpito		
	Lainakirjanpito		
	Tositelajit:	370	Terveyskeskusmaksut / tk
		375	Työterv.huoltomaksut / tk
009	Käyttöomaisuusviennit	380	Kunta- ja yrit.laskutus / tk
010	Avaussaldojen korjaus	382	Vanhustenhuoltolaskutus
015	Jaksotukset	385	Fysioterapiamaksut / tk
017	Vyörytykset	390	Kotihoitomaksut / kotisairaanhoido
020	Muistiotositteet		Toimeentulotuki, sisäinen
030	Tilietositteet	400	Ostoreskontra 1
040	CPU-kassatositteet	401	Ostoreskontra 2
050	Myyntireskontra,	402	Ostoreskontra 3
	viitesuoritukset	403	Ostoresk., tekninen osasto
055	Myyntireskontra,	406	Ostoresk., perusturva Äki
	manuaalisuoritukset	408	Ostoresk., perusturva Slh
060	Ostoreskontran	409	Ostoresk., vesilaitos
	palautteaineisto	410	Ostoresk., kiint.investoinnit
101	Kuluttajaneuvonnan laskutus	415	Ostoresk., EU-projektit
105	Yleishallinnon laskutus	440	EU-projekti Kapeenkoski
110	Antolainat	441	Ketään ei jätetä -projekti
111	Lyhytaikaisten antolainojen	442	Ylioppilastutkintomaksut
	laskutus	445	Koulutoimen laskutus
120	Ruokapalvelulaskutus	455	Elatusturva
170	Maksatus, sosiaalityö	500	Toimeentulotuet, siirto
310	Palkat	501	kirjanpitoon
320	Sosiaalitoimen laskutus		Kuntalaskutus /
325	Päihdeklinikan laskutus	510	Musiikkiopisto
330	Vammaispalvelulaskutus		Musiikkiop. oppilasmaksut
335	Perhetukikeskuksen laskutus	515	Työpajalaskutus
340	Perheneuvolan laskutus	525	Liikunta- ja nuorisotyön
345	Psykiatrisen hoitokotipalvelun	530	laskutukset
	asiakasmaksusuudet		Voimailusalmaksut
350	Opisk.ohjauspalkkiolaskutus	532	Uimahallilaskutus
354	Päivähoitolaskutus	535	Kirjastotoimen laskutus
355	Perusturvan yleislaskutus	540	Kulttuuritoimen laskutus
360	Hoitopäivämaksut / tk	550	Lastensuojelu, sisäinen
365	Hammashuoltomaksut / tk	551	

552	Päihdehuolto, sisäinen	735	Viljelypalstalaskutus
553	Vammaispalvelut, sisäinen	740	Rakennustarkastusmaksut
555	Välitystilitt, sisäinen	741	Sisäinen vesilaskutus
701	Työlaskutus	742	Vesi- ja jätevesilaskutus
705	Venepaikkalaskutus	743	Vesilaitoksen työlaskutus
710	Toimitilavuokralaskutus	745	Teknisen osaston laskutus
715	Jätehuolto- ja lieteksittelymaksut	750	Ympäristötoimen laskutus
		755	Siivoustoimen laskutus
720	Mittaustoimen laskutus	901	Keskusvarasto / tk
725	Työkonelaskutus	991	Vanhat saatavat / Slh
727	Puistotyölaskutus / sisäinen	992	Vanhat saatavat / Äki
728	Tilapalvelu / sisäinen	993	Vanhat saatavat / tk
730	Tontinvuokralaskutus		
